

VÝROČNÍ ZPRÁVA 2021



Městská charita České Budějovice

Každý člověk je pro nás důležitý...



OBSAH

| | |
|--|----|
| • Úvodní slovo | 1 |
| • Základní informace o organizaci za rok 2021 | 2 |
| • Kdo jsme | 3 |
| • Organizační struktura | 4 |
| • Kalendář akcí na rok 2021 | 5 |
| • Poskytované služby | 7 |
| ◦ Charitní pečovatelská služba | 7 |
| ◦ Osobní asistence | 9 |
| ◦ Domácí zdravotní péče | 11 |
| ◦ Domino – Služba pro lidi s duševním onemocněním | 13 |
| ◦ Terénní program | 15 |
| ◦ Dům sv. Pavla – Azylový dům | 17 |
| ◦ Dům sv. Pavla – Nízkoprahové denní centrum | 19 |
| ◦ Dům sv. Pavla – Noclehárna | 21 |
| ◦ Nízkoprahové zařízení pro děti a mládež | 23 |
| ◦ Sociálně aktivizační služba pro rodiny s dětmi – SASANKA | 25 |
| • Další služby a projekty | 27 |
| • Financování a podporovatelé | 33 |
| • Zpráva o hospodaření za rok 2021 | 35 |
| • Zpráva nezávislého auditora | 37 |
| • Jak nám můžete pomoci i Vy | 40 |
| • Aktuální kontakty k 1. 6. 2022 | 41 |



ÚVODNÍ SLOVO

Mgr. František Nestával

Vážení a milí přátelé – podporovatelé Charity a jejího díla. V následujících stránkách si můžete pročíst Zprávu o činnosti Charity České Budějovice a spolu s námi tak zhodnotit, zda se nám tento společný záměr daří naplňovat. Po mém nástupu do Městské Charity České Budějovice (1. 11. 2021), se snažím být co nejvíce součástí této stabilní organizace a řešit nejenom krizové okamžiky, ale také nové výzvy směřující ke kvalitě našich služeb. Rok 2021 byl naplněn několika zásadními změnami, které měly vliv na celý chod organizace. Byla provedena personální obměna ve vedení týmů a rovněž proběhla změna názvu organizace na Charita České Budějovice a jejího loga. Co zde zažívám a velmi si jich vážím, jsou milá setkání s našimi zaměstnanci. Jsou schopni pracovat jako jeden tým a navzájem se podporovat. Svou dobrotou a srdcem tak zvládají být pomocí a oporou pro ty nejpotřebnější. Naplňují tak charitní poslání, kterým je služba milosrdné lásky všem lidem v nouzi, bez rozdílu.

Rád bych rovněž poděkoval všem, kteří nám v tomto úkolu pomáhají, a to jak dobrovolníkům, dárcům, organizacím a všem, kteří s námi v tomto roce spolupracovali. Děkuji Vám za Vaši podporu na naší společné cestě.



Mgr. František Nestával –
ředitel Charity České Budějovice od 1. 11. 2021

ZÁKLADNÍ INFORMACE O ORGANIZACI ZA ROK 2021

Zřizovatel: Biskupství českobudějovické

Statutární orgán:

1. 11. 2021 – 31. 12. 2022 Mgr. František Nestával, ředitel

1. 5. 2021 – 31. 10. 2021 Mag. theol. Jiří Kohout, ředitel

1. 1. 2021 – 30. 4. 2021 Vít Fialka, ředitel

Právní forma:

evidovaná právnická osoba Ministerstvem kultury ČR v Rejstříku evidovaných právnických osob, č. 8/1-05-715/1998 (14. 10. 1998)

Sídlo: Žižkova tř. 309/12, 370 01 České Budějovice

IČO: 60072709

Tel.: +420 387 718 208

E-mail: info@cbudejovice.charita.cz

Datová schránka: pgzueqmq

Číslo účtu: 7000029251/8040 (Oberbank)



KDO JSME

Městská charita České Budějovice je nestátní neziskovou církevní organizací, která zahájila svou činnost dne 17. 10. 1991. Tvoří jednu z organizačních složek Diecézní charity České Budějovice a je součástí Charity Česká republika.

POSLÁNÍ

Pomoc bližním v nouzi bez ohledu na příslušnost k rase, národnosti či náboženství.

HLAVNÍ ČINNOST

Poskytování sociálních a zdravotních služeb na území města České Budějovice a v jeho okolí a pomoci všem lidem, kteří ji potřebují.

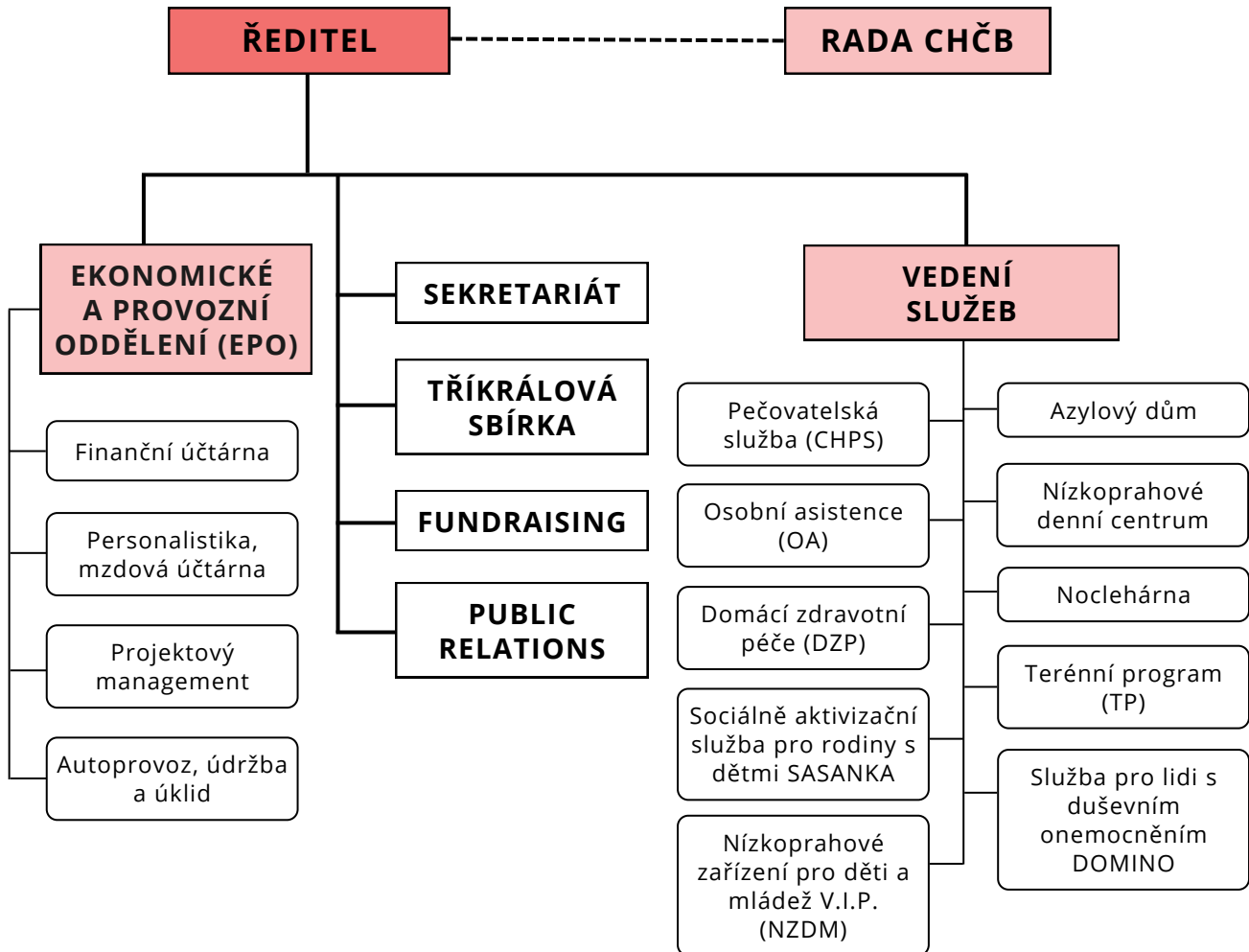
ZEJMÉNA SE JEDNÁ O POMOC:

- seniorům, nemocným a zdravotně postiženým občanům v domácím prostředí,
- osobám s chronickým duševním onemocněním,
- osobám a rodinám v nepříznivé životní situaci,
- osobám dlouhodobě nezaměstnaným a znevýhodněným na trhu práce,
- osobám bez přístřeší,
- dětem a mládeži ze sociálně znevýhodněného prostředí.

„Naši práci vnímáme jako poslání. Je něčím, co nás obohacuje a naplňuje, vnáší do našich životů řád a dává jim smysl. Je spojením profesionality a lidskosti. Řídí se etickým kodexem postaveným na principech křesťanského Desatera; na hodnotách, kterým věříme a kterými se řídíme, jak v profesním, tak v osobním životě. Základy naší práce stojí na vzájemné důvěře, empatii, čestnosti, spolehlivosti, solidaritě, subsidiaritě, transparentnosti, hospodárnosti a současně na vysoké kvalitě poskytovaných služeb.“



ORGANIZAČNÍ STRUKTURA



AKCE ZA ROK 2021

| | | |
|----------|--|----------|
| | Tříkrálová sbírka | leden |
| NZDM | Velikonoční dílna | duben |
| NZDM+SAS | Den dětí | červen |
| NZDM | Edukační program s environmentální tematikou – oheň – vytápění | |
| NZDM | Edukační program s environmentální tematikou – solární energie | |
| Domino | Keramická dílna pro veřejnost | |
| NZDM | Šipkovaná | červenec |
| NZDM+SAS | Návštěva ZOO Hluboká | |
| NZDM | Dopravní hřiště s Městskou policií | |
| Domino | Keramická dílna pro veřejnost | |
| NZDM | Příměstský tábor | srpen |
| NZDM | JUMP aréna | |
| NZDM | Fotbalový turnaj | |
| NZDM | Preventivní program Theia | |
| NZDM | Panda – zábavný park | |
| NZDM | Nocování | |
| NZDM | Jihočeské muzeum – edukační program Příroda a svět kolem nás | |
| NZDM+SAS | Pasování školáků | |
| NZDM | Edukační program s environmentální tematikou Energy centrum | |
| NZDM | Výlet lodí po Vltavě | |
| SASANKA | Panda – zábavný park | |
| Domino | Země živitelka – malování na hrnečky | |
| Domino | Trhy na Mariánské pouti ve Zlaté Koruně | |

| | | |
|----------|---|----------|
| SASANKA | Loučení s létem | září |
| DsP | Divadelní představení Bezdomeckého divadla v rámci akce Literární festival | |
| NZDM | Bambiriáda | |
| NZDM | Týden nízkoprahů – den otevřených dveří pro školy | |
| Domino | Vernisáž výstavy Z duše | |
| NZDM | Jihočeské muzeum – edukační program Retrogaming | říjen |
| NZDM | Halloween | |
| NZDM | Edukační program s environmentální tematikou Energy centrum | |
| Domino | Výstava Z duše | |
| Domino | Švestkové trhy | |
| Domino | Den otevřených dveří | |
| Domino | Keramická dílna pro veřejnost | |
| Domino | Canisterapie | |
| Domino | Šipkový turnaj | |
| DsP | Halloween pro uživatele | listopad |
| NZDM | Hopsárium | |
| Domino | Adventní prodejní výstava | prosinec |
| NZDM+SAS | Albert potravinová sbírka | |
| NZDM+SAS | Mikulášská besídka | |
| DsP | Vánoční posezení pro uživatele | |
| NZDM | Vánoční večírek | |
| NZDM | Obchůdky s Albertem online formou | |

POSKYTOVANÉ SLUŽBY

CHARITNÍ PEČOVATELSKÁ SLUŽBA

Charitní pečovatelská služba je terénní službou poskytovanou v přirozeném domácím prostředí osobám se sníženou soběstačností z důvodu věku, chronického onemocnění nebo zdravotního postižení a rodinám s dětmi, jejichž situace vyžaduje pomoc jiné fyzické osoby. Služba je dostupná v celém ORP České Budějovice.



| | |
|-----------------------|--|
| Provozní doba: | pondělí až pátek 6:30–20:00 hod. soboty, neděle a svátky 6:30–18:00 hod. |
| Počet klientů: | 427 |
| Kontakt: | +420 731 604 510 pecovatelka@cbudejovice.charita.cz www.cbudejovice.charita.cz |

PŘÍKLAD DOBRÉ PRAXE

Charitní pečovatelská služba

Paní Růžena využívá této služby od roku 2013, jedná se tedy o dlouhodobou klientku Charitní pečovatelské služby. Původně paní potřebovala pomoc s osobní hygienou a s běžnými úkony v péči o domácnost z důvodu úrazu ruky. Paní Růžena byla částečně soběstačná a přála si i nadále zvládat co nejvíce činností samostatně a službu využívala pro zajištění potřeb, které sama nebyla schopná vykonávat. Paní byla vždy usměvavá, komunikativní a dávala najevo spokojenost s poskytovanými službami a radost z přítomnosti pečovatelek.

V průběhu let se zdravotní stav paní Růžena pomalu zhoršoval a síly ubývaly. V souvislosti s tím se postupně rozsah poskytovaných služeb rozšiřoval a v současnosti zajišťujeme v souladu s jejími potřebami péči celý rok třikrát denně.

Naše pečovatelky klientce nahrazují společenský kontakt. Paní Růžena bydlí sama v bytě, rodina žije mimo České Budějovice a navštěvují jí přibližně 2x za měsíc.

Pečovatelky zajišťují u paní Růženy veškerou péči včetně osobní hygieny, zajištění a přípravy stravy, péči o domácnost, a také zprostředkovávají kontakt s okolním světem.

Díky komplexnosti služeb Městské charity může paní Růžena využívat i lékařem předepsanou bezplatnou Domácí zdravotní péči a dále také charitní půjčovnu kompenzačních pomůcek. Paní Růženě byla zapůjčena polohovací postel, než se jí podařilo postel zajistit z veřejného zdravotního pojištění.

Paní Růžena preferuje pobyt v domácím prostředí. Současně si plně uvědomuje svá omezení a skutečnost, že péči o sebe sama nezvládá. Je velice vděčná za každou návštěvu pečovatelek, které označuje za její druhou rodinu, čehož si velice vážíme a jsme rádi, že můžeme přispět k jejímu setrvání v domácím prostředí.

OSOBNÍ ASISTENCE

Osobní asistence jako terénní služba pomáhá lidem, kteří v důsledku zdravotního postižení, omezení nebo věku potřebují pomoc druhé osoby, aby mohli setrvat ve svém přirozeném prostředí. Místem poskytování služby je domácí prostředí a místo pohybu uživatele (při cestě do práce, do školy, za zábavou apod.) na území ORP České Budějovice.



| | |
|-----------------------|---|
| Provozní doba: | pondělí až neděle 6:00–22:00 hod. včetně svátků |
| Počet klientů: | 79 (z toho 14 dětí do 18 let) |
| Kontakt: | +420 387 718 295, +420 731 604 411 osobni.asistence@cbudejovice.charita.cz www.cbudejovice.charita.cz |

PŘÍKLAD DOBRÉ PRAXE

Osobní asistence

Paní Jitka bydlí sama v panelákovém bytě. Začátkem roku doma upadla, volala o pomoc a trvalo dlouhou dobu, než ji uslyšeli sousedé a zavolali Zdravotnickou záchrannou službu. Paní ležela v nemocnici asi měsíc se zlomenou nohou. Když se vrátila domů, nastěhovala se k ní na přechodnou dobu vnučka, aby se o ni postarala. Paní Jitka byla ráda, že s ní vnučka bydlí a zvykla si, že jí pomáhá. Vnučka se však potřebovala starat i o svoji rodinu, proto se odstěhovala. Paní Jitka si na tuto situaci zpočátku těžko zvykala a také se jí v myšlenkách stále vracelo, jak upadla a začala se doma sama bát. Protože po úraze paní špatně chodila, pouze za pomoci chodítka, nechtěla nejprve ani vstávat z postele. Z tohoto důvodu oslovila naši službu Osobní asistence. K paní Jitce jsme začali docházet 2x denně – ráno a večer. Nějakou dobu trvalo, než si paní na asistentky zvykla.

I když je ráda viděla a ráda si s nimi povídala, odmítala jakoukoliv pomoc, přestože sama nezvládala osobní hygienu ani procházky. Trvalo asi dva měsíce, než si asistentky získaly její důvěru. Díky tomu se postupně paní Jitce zlepšil její zdravotní a hlavně psychický stav. Nyní jsou jí asistentky nápomocné ve všech jejích potřebách – pomáhají paní s hygienou v koupelně, připravují jí snídani, povídají si. Paní ráda vzpomíná u rodinných fotografií, s asistentkami si čtou a probírají různé časopisy, a hlavně recepty v nich. Trénují chůzi po bytě pomocí chodítka a chodí i na krátké procházky. Paní Jitku začalo bavit i ranní procvičování nohy, která jí stále pobolívá. Paní Jitka je díky osobní asistenci mnohem klidnější, cítí se opět ve svém bytě dobře a v bezpečí. Je ráda, že má společnost a nemusí být odkázána jen na pomoc rodiny.



DOMÁCÍ ZDRAVOTNÍ PÉČE

Domácí zdravotní péče poskytuje odbornou zdravotní ošetrovatelskou péči lidem, u nichž dojde ke změně zdravotního stavu, který již nelze zvládnout laickou péčí, ale současně nevyžaduje pobyt v lůžkovém zdravotnickém zařízení. Služba je plně hrazena z veřejného zdravotního pojištění.



| | |
|-----------------------|--|
| Provozní doba: | kancelář pondělí až pátek 7:00–15:30 hod. dostupnost péče 24 hodin denně, 7 dní v týdnu |
| Počet klientů: | 198 |
| Kontakt: | +420 387 718 215, +420 731 604 187 dzp@cbudejovice.charita.cz www.cbudejovice.charita.cz |

PŘÍKLAD DOBRÉ PRAXE

Domácí zdravotní péče

V roce 2021 jsme přijali do Domácí zdravotní péče klienta, muže středního věku, který prodělal cévní mozkovou příhodu. Domácí zdravotní péče byla indikována lékařem, který měl pacienta na starosti v nemocnici, tudíž naše péče mohla ihned navázat na tu nemocniční. Současně byla zajištěna i pečovatelská služba, která pomáhala pacientovi s osobní hygienou. Další indikaci převzal praktický lékař pacienta. Pacient měl porušenou hybnost pravostranných končetin a byl upoután na lůžko. S dopomocí byl však v lůžku pohyblivý. Měl zavedený močový katétr. Psychický stav pacienta byl špatný. U pacienta jsme prováděli rehabilitační ošetřování, prováděli jsme výměnu močového katétru, edukovali jsme ho i jeho rodinu v oblasti polohování a posazování. Pomohli jsme i s výběrem kompenzačních pomůcek. Nejvíce pacient i rodina ocenili, že nemusí jezdit na výměnu močového katétru do nemocnice, a že i tuto

činnost jsme schopni zvládnout v domácím prostředí. První dva měsíce jsme docházeli na cvičení pětkrát týdně, dále třikrát týdně. V případě potřeby, dle indikace lékaře, jsme odebírali v domácím prostředí krev a aplikovali injekce. Během naší péče došlo ke zlepšení hybnosti končetin a zlepšení soběstačnosti. Pacient je schopen se sám s oporou o kompenzační pomůcku postavit a ujde po pokoji pár kroků. Díky zlepšení hybnosti a soběstačnosti se zlepšil i jeho psychický stav. Jsme velice rádi, že jsme i my, díky našemu odbornému a svědomitému přístupu, mohli přispět ke zvýšení kvality jeho života. Kromě rehabilitačního cvičení s pacienty, se naše všeobecné sestry starají o permanentní močové katétrů u žen i u mužů a jejich výměnu. Pečují o stomie, podávají léky, měří glykémii, aplikují inzulín, odebírají v domácím prostředí krev, moč. Provádí aplikaci injekcí na bolest, včetně kontinuální aplikace přes injekční dávkovače.



DOMINO – SLUŽBA PRO LIDI S DUŠEVNÍM ONEMOCNĚNÍM

Posláním služby DOMINO je podporovat, udržovat a rozvíjet soběstačnost a samostatnost lidí s duševním onemocněním, aby mohli zůstat ve svém přirozeném prostředí, rozvíjet své schopnosti a dovednosti, uplatnit se na trhu práce a začlenit se do běžné společnosti.



| | |
|-----------------------|--|
| Provozní doba: | pondělí, úterý a čtvrtek 9:00–16:00 hod. středa aktivita mimo budovu služby Domino pátek 9:00–14:00 hod. |
| Počet klientů: | 66 |
| Kontakt: | +420 776 655 343 domino@cbudejovice.charita.cz www.cbudejovice.charita.cz |

PŘÍKLAD DOBRÉ PRAXE

Domino

Martina do služby Domino přivedla před 4 lety hospitalizace v psychiatrické nemocnici, kam se dostala poté, co se pod náporom obrovské míry stresu zhroutila. Z osudného dne si nic nepamatuje, ale z vyprávění se dozvěděla, že skoro celou noc bloudila po městě. Hned při své první návštěvě naší služby Martina navštívila keramickou dílnu. Tam ji koordinátorka dílničky seznámila s prací s hlínou, se kterou Martina dle svých vlastních slov nikdy nepřišla do styku a kde se naplno projeví její modelářské a výtvarné vlohy. Už její první výrobek chodili obdivovat prakticky všichni, kdo do domu služby přišli. Nikdo nevěřil, že Martina s hlínou nikdy předtím nepracovala. Prakticky hned začala docházet pouze do keramické dílny a pokud mohla, trávila celý den tam a tvořila. Práce s keramikou ji začala velmi bavit, chvála a obdiv ostatních jí zvýšily sebevědomí. Hned, jak se Martina začala cítit lépe, rozhodla se odcestovat na Bali a Srí Lanku, odkud se vrátila naprosto nadšená a sebejistá.

Po návratu z cest si za pomoci pracovnic ze služby Domino začala opět hledat práci. Společně zaktualizovaly životopis a hledaly vhodné pozice, které by Martině přinesly vnitřní naplnění. Martina nakonec našla práci, která ji bavila a kde se postupem času cítila jistější a jistější. V zaměstnání však byla nucena přejít na home office. Práce z domova jí nevyhovovala, zažívala pocity vlastní nedostatečnosti, které však s pomocí pracovnic služby Domino nakonec zvládla a práci si udržela. Martina také využila nabídku pracovnic a uspořádala v domě služby dvouhodinový seminář Malování krajín na plátno, kde ostatním uživatelům ukazovala, jak její tvoření vypadá. Seminář měl obrovský úspěch u ostatních uživatelů a dodal Martině další dávku sebejistoty. Nakonec si Martina začala víc a víc věřit, což se projevilo i v zaměstnání.



TERÉNNÍ PROGRAM

Terénní program je sociální službou, která vyhledává a podporuje osoby, jež jsou ohroženy sociálním vyloučením nebo jsou již sociálně vyloučeny, případně se nacházejí v krizové životní situaci.

Cílové skupiny: osoby v krizi, osoby bez domova, etnické menšiny.



| | |
|------------------------|--|
| Provozní doba: | pondělí až pátek 7:00–16:00 hod. |
| Počet kontaktů: | 3 854 (z toho 2 958 mužů a 896 žen) |
| Počet klientů: | 206 (z toho 158 mužů a 48 žen) |
| Kontakt: | +420 731 604 457 teren@cbudejovice.charita.cz www.cbudejovice.charita.cz |

PŘÍKLAD DOBRÉ PRAXE

Terénní program

Pan Miroslav je uživatelem Terénního programu již několik let. Je to muž středního věku. První kontakt s ním byl navázán, když byl prvních pár dní na ulici – přišel totiž o práci i o bydlení a neměl žádné úspory, aby si sehnal jiné bydlení. V té době se ještě bránil využívání služeb jako K-centra nebo Azylového domu pro muže. Pracovnice Terénního programu mu tedy poskytovala prostřednictvím služby potravinovou, materiální a hygienickou výpomoc a při každém kontaktu ho motivovala k využívání dalších služeb (K-centrum, Dům sv. Pavla), které během prvních 3 měsíců opravdu začal využívat. Pan Miroslav se snažil přivydělávat na různých brigádách a odmítal podání žádosti o dávky hmotné nouze. Avšak několikrát byl hospitalizovaný na delší dobu, a tak se z nemocnice vždy vracel zpátky na ulici – přespával obvykle pod mostem a opět odmítal využívat nabízené služby.

Po určité době se podařilo pracovníci Terénního programu s panem Miroslavem aktivně řešit evidenci na Úřadu práce a podat žádost o dávky hmotné nouze. Podání žádosti bylo o to složitější, že pan Miroslav neměl trvalé bydliště v jižních Čechách. Nakonec byl uživatel i dostatečně namotivován k tomu, aby si našel zaměstnání i s ubytováním. Bohužel, po dobu zkušební doby mu zaměstnavatel nemohl ubytování poskytnout vzhledem k plné kapacitě ubytovny. Pan Miroslav tedy dojížděl 30 km do práce, která byla fyzicky náročná, a přitom přespával pod mostem. Přesto zvládl po celou zkušební dobu vydržet v zaměstnání a nyní je již ubytován na ubytovně zaměstnavatele. S pracovníci Terénního programu je i nadále v kontaktu, pravidelně s ní řeší svou sociální situaci, je motivován k udržení zaměstnání a stávající sociální situace.



DŮM SV. PAVLA - AZYLOVÝ DŮM

Azylový dům je pobytovou sociální službou určenou mužům bez přístřeší a mužům v náročné životní situaci. Klientům starším 18 let nabízí možnost přechodného ubytování a podporu.

Vytvořením bezpečného prostředí, sociálním poradenstvím a aktivizačními činnostmi uživatelům umožňuje získat dovednosti potřebné pro návrat do běžného života.



| | |
|------------------------|--|
| Provozní doba: | nepřetržitý provoz |
| Počet kontaktů: | 8 044 (lůžkodnů) |
| Počet klientů: | 65 |
| Kontakt: | +420 776 655 305, 387 315 388 vedouci.ad@cbudejovice.charita.cz www.cbudejovice.charita.cz |

PŘÍKLAD DOBRÉ PRAXE

Azylový dům

Muž středního věku přišel do Domu sv. Pavla v říjnu až z druhého konce republiky. Přes pracovní agenturu měl v Českých Budějovicích domluvenou práci, ale nakonec se mu nepodařilo ji získat. Nejprve tedy začal využívat naši službu Noclehárna, aby nemusel spát na ulici. Protože byl bez finančních prostředků, což mu v tu chvíli znemožňovalo jakýkoliv posun v jeho životní situaci, řešili jsme společně jeho evidenci na Úřadu práce a podání žádosti o dávky, kterými se řeší pomoc v hmotné nouzi.

Do doby, než byly pánovi dávky přiznány, jsme využili možnosti projektu, díky kterému mohl být ubytovaný ve službě Azylový dům okamžitě a díky jistému zázemí tak měl více sil začít si okamžitě hledat práci a ze své situace se vymanit. Nakonec se mu opravdu podařilo zaměstnání najít, a to dokonce na hlavní pracovní poměr. Koncem roku pak z Azylového domu odešel, protože si našel jiné bydlení a díky stabilnímu příjmu si mohl dovolit komerční bydlení uhradit.



DŮM SV. PAVLA - NÍZKOPRAHOVÉ DENNÍ CENTRUM

Nízkoprahové denní centrum nabízí mužům i ženám bez domova starším osmnácti let zázemí umožňující komplexní hygienickou a stravovací sebeobsahu. Mají možnost se zde vysprchovat, získat čisté oblečení, uvařit si jídlo, využít základní sociální poradenství, a tím docílit zlepšení aktuální životní situace.



| | |
|------------------------|--|
| Provozní doba: | pondělí až pátek 8:00–16:00 hod. kapacita 20 osob v jeden okamžik |
| Počet kontaktů: | 13 557 |
| Počet klientů: | 335 (z toho 46 žen) |
| Kontakt: | +420 776 655 305, 387 315 388 vedouci.ad@cbudejovice.charita.cz www.cbudejovice.charita.cz |

PŘÍKLAD DOBRÉ PRAXE

Nízkoprahové denní centrum

Jednoho víkendového zimního večera kontaktovala Nízkoprahové denní centrum pracovnice nejmenovaného hotelu s dotazem, jak je možné pomoci mladíkovi na ulici. Prý je celý promrzlý, ale velmi slušný a rád by si nechal pomoci. Po telefonu jsme se domluvili, že pána nasměruje do služeb Domu sv. Pavla. V průběhu sociální práce s klientem, v rámci služby Nízkoprahové denní centrum, jsme s pánem pomalu rozplétali jeho životní příběh. Klienti často bývají zpočátku nejistí a nedůvěřiví. Nicméně díky intenzivní a upřímné sociální práci se nám podařilo „prolomit ledy“ a důvěru mladého muže si získat. Zjistili jsme, že pán sice propadl na nějakou dobu alkoholu, ale nyní se této závislosti snaží sám zbavit a chce s tím pomoci.

Jeho rodina se ho však v důsledku závislosti zřekla, a proto své rodiště opustil. Službu pán využíval cca 3 týdny a poté se sám rozhodl podstoupit odbornou léčbu. Před nástupem na léčbu ještě kontaktoval i svou rodinu a podařilo se mu navázat s rodinou opět dobré vztahy, a to mu pro léčbu dodalo potřebnou sílu.



DŮM SV. PAVLA – NOCLEHÁRNA

Posláním služby Noclehárna je poskytnout mužům bez přístřeší starším 18 let možnost přenocovat v čistém, teplém a suchém prostředí, a tím podpořit zlepšení jejich aktuální životní situace.



| | |
|------------------------|--|
| Provozní doba: | zimní čas 17:30–8:00 hod. letní čas 19:30–8:00 hod. |
| Počet kontaktů: | 5 294 (lůžkodnů) |
| Počet klientů: | 335 (z toho 46 žen) |
| Kontakt: | +420 776 655 305, 387 315 388 vedouci.ad@cbudejovice.charita.cz www.cbudejovice.charita.cz |

PŘÍKLAD DOBRÉ PRAXE

Noclehárna

Ve večerních hodinách byl do služeb Domu sv. Pavla z nemocnice dovezen nový zájemce o službu. Pán byl na vozíčku a možnost přespání v Domě sv. Pavla představovala zásadní bariéru v podobě schodů. Na Noclehárnu jsme museli za pomoci ostatních klientů pána vynášet. Nicméně pokud bychom se o pána nepostarali, zůstal by bez pomoci na ulici. Dlouhodobě byla tato situace neudržitelná, ale díky intenzivní spolupráci zaměstnanců, sociálních pracovníků služeb Domu sv. Pavla a kurátorek pro dospělé Magistrátu města České Budějovice, se stal zázrak skutečností a klient získal své „doma“ v domově spokojeného stáří.



NÍZKOPRAHOVÉ ZAŘÍZENÍ PRO DĚTI A MLÁDEŽ

Nízkoprahové zařízení pro děti a mládež V.I.P. nabízí zázemí, odbornou pomoc a podporu dětem a mládeži ve věku 6–26 let ohroženým společensky nežádoucími jevy, sociálním vyloučením nebo nacházející se v nepříznivé životní situaci.



| | |
|-----------------------|--|
| Provozní doba: | pondělí až pátek 10:00–18:00 hod. |
| Počet klientů: | 152 |
| Kontakt: | +420 731 604 494 vip@cbudejovice.charita.cz www.cbudejovice.charita.cz |

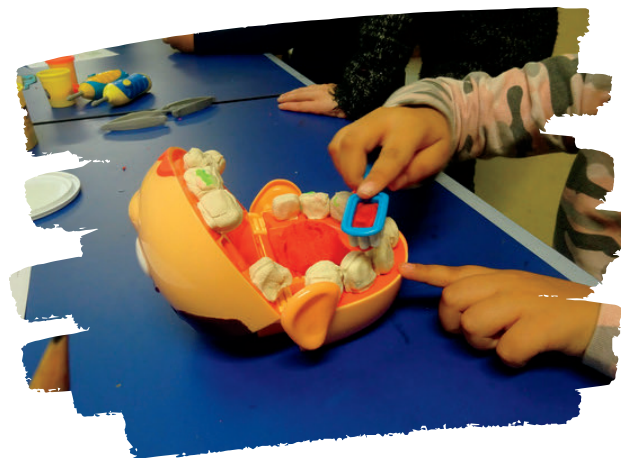
PŘÍKLAD DOBRÉ PRAXE

Nízkoprahové zařízení pro děti a mládež

Rok 2021 byl ještě výrazně poznamenaný Covidem-19 a částečně ovlivnil i naše aktivity. U uživatelů se zvýšil zájem a aktivita především v pomoci se školní přípravou a dohánění učiva. V tomto období se nám podařilo prohloubit a upevnit vztahy se školami a jednotlivými vyučujícími.

V návaznosti na naši spolupráci jsme školám opět nabídli možnosti preventivních programů, které velmi ráda využila ZŠ Nová. Z nabídky si vybrala témata zdravé zoubky a zdravá výživa, kterých se zúčastnilo 9 tříd prvního stupně a zároveň nás školy oslovily, zda bychom jim připravili i program na téma šikana a záškoláctví, opět pro celý první stupeň. Toto téma jsme jim připravili dle jejich požadavků.

Z této intenzivnější spolupráce k nám začalo docházet i mnoho nových dětí, které jsme ještě neměli podchyceny. Součinnost pomáhá k cílenější práci s dětmi nám i jednotlivým vyučujícím.



SOCIÁLNĚ AKTIVIZAČNÍ SLUŽBA PRO RODINY S DĚTMI – SASANKA

Cílem Sociálně aktivizační služby pro rodiny s dětmi – SASANKA je stabilizovaná rodina, která je schopná samostatně zvládat problémy každodenního života a podle svých možností zajistit svým dětem odpovídající prostředí pro všestranný rozvoj.



| | |
|-----------------------|--|
| Provozní doba: | pondělí, středa 8:00–17:30 hod. úterý, čtvrtek 7:30–16:30 hod. pátek 7:30–16:00 hod. |
| Počet klientů: | 110 rodin, 142 členů rodin |
| Kontakt: | +420 731 604 494 sasanka@cbudejovice.charita.cz www.cbudejovice.charita.cz |

PŘÍKLAD DOBRÉ PRAXE

Sociálně aktivizační služba pro rodiny s dětmi – SASANKA

Paní Jana vyhledala naši službu poté, co se rozhodla s dcerou odejít od partnera. Ten během korona krize přišel o zaměstnání a svou frustraci si vybíjel na své přítelkyni, psychicky i fyzicky. Paní Jana přišla do naší kanceláře ve špatném psychickém stavu, bydlela u svých rodičů v malém bytě a nevěděla, co má dělat. Potřebovala pomoci najít stabilní bydlení pro sebe a svou dceru, finanční zajištění, jelikož partner se odmítal smířit s tím, že ho opustila, a hlavně stabilizovat svůj psychický stav.

Po prvním kontaktu jsme paní Janu seznámili s možností žádat o městský byt od Správy domů, čerpání sociálních dávek na bydlení a přídavku na dítě od Úřadu práce. Doprovodili jsme ji do organizace, která pomáhá osobám ohroženým domácím násilím a poskytuje odbornou psychologickou pomoc. Ta pomohla klientce vyrovnat se s nelehkou situací po psychické stránce.

Na další schůzce jsme paní Janě pomohli s vyplněním formulářů na Úřad práce a s žádostí o městský byt. Paní Jana nám sdělila, že dochází na sezení, která jí velmi pomáhají ke zlepšení psychického stavu. Dalším krokem spolupráce bylo podat žádost o svěření dcery do její výhradní péče a o výživné.

Během dvou měsíců jsme s paní Janou udržovali kontakt a poskytovali ji sociální poradenství. Paní Jana sice získala dostupné bydlení od Správy domů, ale rozhodla se pro běžný podnájem, s kterým jí pomohla její známá. Z ÚP jí byly přiznány přídavek na dítě a příspěvek na bydlení. I když je stále na rodičovské dovolené, našla si práci na částečný úvazek, do které chodí, když je dcera v mateřské škole. Ve spolupráci s OSPOD, zažádala o svěření dcery do výhradní péče a stanovení výše výživného. Paní Jana je velmi soběstačná a od naší služby potřebovala pouze prvotní impulz pro budování nového života s dcerou a pocit bezpečí. Kvůli psychické podpoře také nadále dochází jednou týdně na individuální sezení. Jsme velice rádi, že jsme rodině pomohli dostat se z těžké životní situace.

DALŠÍ SLUŽBY A PROJEKTY

PŮJČOVNA KOMPENZAČNÍCH POMŮCEK

Půjčovna kompenzačních pomůcek nabízí možnost zapůjčení pomůcek usnadňujících uživatelům pohyb a orientaci v prostoru (např. mechanické vozíky, chodítka, berle) a zvládnání běžných denních činností (polohovací lůžka, antidekubitní matrace, sedačky do vany a do sprchy apod.). Půjčovna slouží především k okamžitému pokrytí poptávky po daném vybavení do doby, než si uživatel zajistí pomůcku přes zdravotní pojišťovnu či jiným způsobem nebo po dobu aktuální potřeby.

Kompenzační pomůcky jsou půjčovány za úhradu, půjčované se hradí měsíc předem. K zapůjčení kompenzační pomůcky není potřeba doporučení lékaře ani potvrzení zdravotní pojišťovny. Tato služba zahrnuje představení stávajícího sortimentu pomůcek, v případě zájmu také doporučení vhodné pomůcky, její předvedení a popřípadě dovoz až do místa bydliště.

TAXÍK MAXÍK

Tuto službu Městská charita České Budějovice provozuje od ledna 2020. Taxi darované Nadací Charty 77 je určeno pro osoby s trvalým bydlištěm v Českých Budějovicích starší 65 let a držitele průkazu ZTP či ZTP/P, včetně případného doprovodu. Za jízdu o maximální délce 60 minut zaplatí přepravovaná osoba jednotnou cenu 60 Kč. V roce 2021 službu Taxík Maxík využívalo 230 klientů, kteří dohromady s doprovodem absolvovali 1 972 jízd; Taxík Maxík přepravil celkem 2 313 osob a ujel 11 367,3 km. Služba je spolufinancována z rozpočtu Statutárního města České Budějovice.



OŠETŘOVNA A VÝDEJ STRAVY V DOMĚ SV. PAVLA

Účelem služby Ošetřovna, která je k dispozici uživatelům Domu sv. Pavla, je v případě potřeby poskytnout vstupní prohlídku pro žadatele o službu Azylový dům, základní ošetření a převazy. Ordinační doba ošetřovny probíhá 3x měsíčně v dopoledních hodinách za přítomnosti zdravotní sestry a 1x měsíčně v odpoledních hodinách za přítomnosti zdravotní sestry a lékařky. V roce 2021 navštívilo ošetřovnu 43 uživatelů (72 ošetření). Kromě toho bylo ošetřeno v terénu 58 uživatelů (134 ošetření).

Účelem služby Výdej stravy je umožnit podání teplého jídla (polévky) lidem bez domova alespoň jedenkrát denně. Výdej polévky probíhá ve všední dny vždy ve 14 hodin v Domě sv. Pavla. O polévku v roce 2021 projevil zájem 317 uživatelů, kteří zkonsumovali 7 402 porcí (v průměru dvě polévky na osobu a jedno využití). Tyto služby byly financovány z rozpočtu Statutárního města České Budějovice.

PROJEKT „UČÍME SE PO ŠKOLE 2021“ (NZDM V.I.P.)

Základním cílem projektu bylo posílit připravenost romských žáků pocházejících ze socioekonomicky znevýhodněného prostředí na výuku, přispět k rozvoji jejich znalostí, schopností a dovedností tak, aby se co nejlépe začlenili do hlavního vzdělávacího proudu, drželi krok s ostatními spolužáky a nedostali se do sociální izolace. V době nepříznivé epidemiologické situace byl kladen zvýšený důraz na individuální doučování, umožnění pravidelného kontaktu se školou při distanční a střídavé výuce, zprostředkování komunikace s vyučujícími a spolužáky a podporu při plnění školních povinností. Romské děti byly systematicky podporovány ve vzdělání, motivovány k přípravě do školy a dalšímu vzdělávání, aby nedocházelo k předčasnému ukončení školní docházky a příp. i dalšího vzdělávání. V rámci volnočasových aktivit byly směřovány k smysluplnému trávení volného času, vedeny k interakci s ostatními dětmi, slušné komunikaci a spolupráci. Projekt byl podpořen dotací z rozpočtu MŠMT, Jihočeského kraje a příspěvkem Nadačního fondu Albert.

PROJEKT „BERTÍKOVY V.I.P. KLUBÍKY“ S NF ALBERT (NZDM V.I.P.)

Hlavním posláním projektu byla realizace pravidelných volnočasových aktivit pro děti a mládež ze socioekonomicky znevýhodněného prostředí. Aktivity projektu směřovaly ke smysluplnému a aktivnímu využití volného času dětí, získání nových zájmů a dovedností, které vedou k respektování a dodržování společenských pravidel, zdravému rozvoji osobnosti a k odpovědnosti za sebe a své jednání. Nově jsme se v projektu zaměřili na projektové dny s tematikou životního prostředí a obnovitelných zdrojů. Pomocí jednotlivých dílen se děti učily pocitu zodpovědnosti, pravidelnosti, zlepšení pohybového aparátu. Dílny podpořily zdravou soutěživost, děti se zde setkávaly se svými vrstevníky, navázaly nové kontakty a rozvíjely svůj společenský život. Děti zde mohly zažít úspěch a naučit se přijímat porážku. Projekt byl podpořen Nadačním fondem Albert a byl součástí projektu „Učíme se po škole 2021“.

ADVENTNÍ OBCHŮDKY S NF ALBERT (NZDM V.I.P.)

Cílem projektu bylo rozvíjet finanční gramotnost dětí ze sociálně znevýhodněných a ekonomicky slabých rodin, seznámit je s principy fungování trhu, zapojit je do celého procesu, a to od počátečního plánování, přes výrobu, prodej a následné využití získaných finančních prostředků. Dětem byl dán maximální prostor pro uplatnění jejich schopností ve všech fázích projektu, možnost spolurozhodovat a participovat na výdělku. Kvůli trvající epidemiologické situaci obchůdky nakonec probíhaly pouze on-line, děti si tak osvojily i nové poznatky z logistiky. Částku ve výši 3 495 Kč získanou prodejem vlastnoručně vyrobených dárků a vánočních dekorací děti z V.I.P. využily na společné volnočasové aktivity. Projekt byl podpořen Nadačním fondem Albert.

AKTIVITOU ZPĚT K LEPŠÍ KONDICI A NÁLADĚ

Cílem projektu bylo podpořit komunitní život seniorů, jejich reintegraci do běžného života. Místem konání aktivit projektu byly Dům s pečovatelskou službou v Rudolfově a Dům zvláštního určení na Borku a jejich nejbližší okolí.

Vedle pravidelných setkání seniorů nad zajímavými tématy byl projekt zaměřen také na zdravé cvičení, které si senioři velmi oblíbili. Jednotlivá témata byla prokládána setkáními, která byla především o promluvě, zájmu o lidské příběhy a manuální činnosti. Senioři měli možnost ovlivnit připravovaná témata vlastními nápady a podněty. Velmi oblíbenou aktivitou bylo v Domě se zvláštním určením Borek cvičení jógy pro seniory, které bylo přizpůsobeno tzv. na míru, s přihlédnutím k věku účastníků bylo cvičeno na židli. Cvičilo se 2x týdně a průměrný počet účastníků byl 10. Projekt byl podpořen z rozpočtu Jihočeského kraje.

TŘÍKRÁLOVÁ SBÍRKA

V rámci Tříkrálové sbírky 2021 bylo vykoledováno báječných 288 395 Kč. Díky nadšencům, koordinátorům, koledníkům, dobrovolníkům, představitelům měst a obcí a dárcům, kteří se na Tříkrálové sbírce podíleli, podporujeme činnost Městské charity České Budějovice, chlapce se zdravotním postižením, dítě se zdravotním i mentálním postižením v obci Chlumeč, Domov sv. Alžběty pro matku a dítě Veselíčko, mládež ve Farní charitě Boršov nad Vltavou a volnočasové aktivity v ŘKF Kamenný Újezd.



S KNIHOU PROTI SAMOTĚ

Díky tomuto projektu byla rozšířena skromná knihovna Městské charity České Budějovice, která byla založena na přelomu roku 2020 a 2021 a získala si celou řadu příznivců z řad zaměstnanců i uživatelů. Kniha se stala zejména během pandemie nezbytným pomocníkem a nepostradatelnou součástí volnočasových aktivit seniorů a osob s omezenou soběstačností, kteří se dostali do nechtěné izolace a chyběly jim společné aktivity a sociální kontakty. Projekt byl podpořen Nadací ČEZ.

SOCHY PRO BUDĚJCKOU STRAVENKU

Cílem benefiční akce Sochy pro Budějckou stravenku bylo získat prostředky na zakoupení stravenek pro osoby bez domova, které se v rámci projektu Budějcká stravenka pravidelně zapojují do úklidu našeho města. Součástí benefice byla řezbářská show, při které řezbáři František Kynčl, Ondřej Drábek a Rajmund Holíček vytvořili ve dnech 5. – 7. 8. 2021 celkem 6 dřevěných soch. Děkujeme za podporu Lesům a rybníkům města Českých Budějovic, společnosti Hoch Špalíček a ZC Ferenčík, kde byly sochy k prodeji dále nabídnuty. Další akce na podporu projektu výrobou a prodejem soch proběhla na výstavě Země živitelka, kde ve dnech 26. – 31. 8. 2021 u stánku Městské charity České Budějovice bylo možné opět vidět řezbáře Františka Kynčla při práci. Celkový výtěžek z prodeje soch a dobrovolných příspěvků činil 16 637 Kč. Akce byla dále podpořena Nadací Divoké husy částkou ve výši 35 000 Kč.





FINANCOVÁNÍ A PODPOROVATELÉ

Hlavní zdroje financování služeb

- MPSV
- MŠMT
- Jihočeský kraj
- Statutární město České Budějovice
- Zdravotní pojišťovny

(VZP, VoZP, ZPMV, OZP, ČPZP)

Nadace

- Nadace Albert
- Nadace ČEZ
- Nadace Agrofert
- Nadace Divoké husy
- Nadace VDV



Děkujeme našim podporovatelům a donátorům z řad úřadů, institucí, soukromých firem a jednotlivců. Bez Vaší pomoci bychom nemohli pomáhat druhým.

Významná finanční podpora služeb a projektů

Města a obce

- Město Rudolfov
- Obec Dobrá Voda
- Obec Borek
- Obec Homole
- Obec Srubec
- Obec Vrábče
- Obec Hosín
- Obec Jankov
- Obec Kamenný Újezd
- Obec Dubné
- Obec Čakov
- Město Hluboká nad Vltavou

Právnícké osoby

- Koberce Strnad Lišov s.r.o.
- Česká provincie Kongregace školských sester de Notre Dame
- Gynette s.r.o.
- Auto Štěpánek a.s.
- G3consult s.r.o.
- Hlubocká lékárna s.r.o.
- Jiří Palička s.r.o.

Fyzické osoby

- MUDr. Jaroslav Kučera
- Čermák Vladimír
- Čermák Jan
- Ing. Zdeněk Bláha
- Martina Kučerová
- Tlamsová Jitka
- Hes Karel

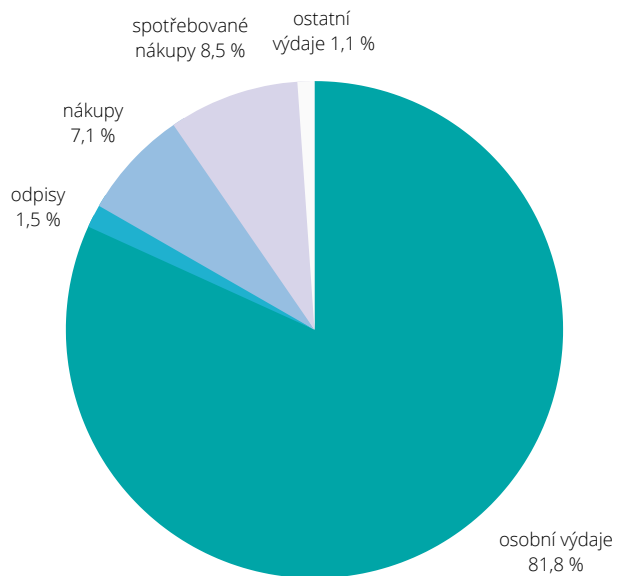
Rádi bychom poděkovali i všem ostatním dárcům, kteří nás v roce 2021 podpořili.

ZPRÁVA O HOSPODAŘENÍ ZA ROK 2021

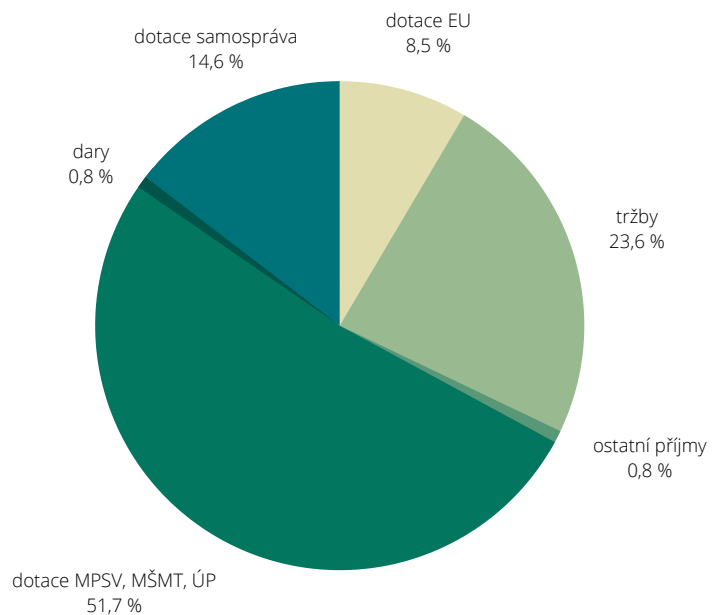
EKONOMICKÉ INFORMACE

| popis položky | Kč | % | popis položky | Kč | % |
|---------------------------------|----------------------|---------------|--|---------------|-------|
| náklady celkem | 57 057 209,63 | 100,00 | jiné ostatní výnosy – čerpání | | |
| spotřebované nákupy | 4 822 548,52 | 8,45 | investiční dotace | 214 475,00 | 0,37 |
| služby | 4 069 907,83 | 7,13 | ostatní výnosy na základě smlouvy (IP JČK) | 4 909 794,62 | 8,49 |
| osobní náklady | 46 649 488,00 | 81,76 | jiné ostatní výnosy-přeplatky | 14 378,12 | 0,02 |
| daně a poplatky | 58 181,00 | 0,10 | tržby z prodeje DHM | 4 000,00 | 0,01 |
| ostatní náklady | 468 887,53 | 0,82 | dary FO finanční | 42 310,03 | 0,07 |
| odpisy | 880 474,00 | 1,54 | dary FO věcné | 17 636,00 | 0,03 |
| poskytnuté příspěvky | 107 722,75 | 0,19 | dary PO finanční | 210 521,95 | 0,36 |
| výnosy celkem | 57 797 530,48 | 100,00 | dary PO věcné | 102 182,04 | 0,18 |
| tržby za vlastní výrobky | 23 160,00 | 0,04 | dary od obcí | 3 000,00 | 0,01 |
| tržby od zdravotních pojišťoven | 7 844 583,54 | 13,57 | nadace | 103 431,00 | 0,18 |
| tržby za poskytnuté služby | 5 163 052,00 | 8,93 | dotace MMČB | 6 703 369,00 | 11,60 |
| tržby za půjčování pomůcek | 520 993,00 | 0,90 | dotace obcí | 279 900,00 | 0,48 |
| tržby za reklamu | 20 001,19 | 0,03 | dotace Jčk (MPSV) | 25 146 000,00 | 43,51 |
| tržby za nájemné | 47 748,00 | 0,08 | dotace Jčk (MPSV COVID19) | 4 417 075,00 | 7,64 |
| tržby za praxi studentů | 7 860,00 | 0,01 | dotace Jčk | 1 428 514,00 | 2,47 |
| tržby za ostatní služby | 0,00 | 0,00 | dotace Úřadu práce | 67 838,00 | 0,12 |
| úroky z běžného účtu | 0,00 | 0,00 | dotace PoMPo, FEAD | 20 046,35 | 0,03 |
| jiné ostatní výnosy | 22 893,64 | 0,04 | dotace MŠMT | 255 112,00 | 0,44 |
| náhrady od pojišťoven | 201 955,00 | 0,35 | | | |
| mimořádné výnosy | 5 701,00 | 0,01 | | | |

VÝDAJE



PŘÍJMY



ZPRÁVA NEZÁVISLÉHO AUDITORA

PLAN CONTROL s.r.o.
U TROJICE 120
281 01 ČESKÝ KRUMLOV

PLAN CONTROL s.r.o., U Trojice 120, 38101 Český Krumlov

Zpráva nezávislého auditora o ověření roční účetní závěrky
za období
1.1.2021 až 31.12.2021
účetní jednotky

Charita České Budějovice

IČ: 600 72 709
se sídlem 370 01 České Budějovice, Žižkova tř. 309/12
Právní forma: Církevní právnická osoba

Rozvahový den 31. prosince 2021

Předmět činnosti:

- Ostatní ambulantní nebo terénní sociální služby j.n.
- Výroba, obchod a služby neuvedené v přílohách 1 až 3 živnostenského zákona
- Poskytování zdravotních služeb

Příjemci správy: ředitel, zřizovatel

Na základě objednávky účetní jednotky jsme provedli audit příložené účetní závěrky sestavené na základě českých účetních předpisů. Za sestavení účetní závěrky je odpovědný statutární orgán účetní jednotky. Naši úlohou je vydat na základě provedeného auditu výrok k této účetní závěrce.

Výrok auditora

Provedli jsme audit příložené účetní závěrky účetní jednotky sestavené na základě českých účetních předpisů, která se skládá z rozvahy k výše uvedenému rozvahovému dni, výkazu zisku a ztráty, za účetní období končící výše uvedeným rozvahovým dnem a přílohy této účetní závěrky, která obsahuje popis použitých podstatných účetních metod a další vysvětlující informace.

Podle našeho názoru účetní závěrka podává ve všech významných ohledech věrný a poctivý obraz aktiv a pasív, nákladů a výnosů a výsledku hospodaření účetní jednotky za uvedené období končící rozvahovým dnem v souladu se zákonem o účetnictví a příslušnými právními předpisy České republiky.

Z těchto důvodů souhlasíme s údaji uvedenými v účetní závěrce

bez výhrad.

Základ pro výrok

Audit jsme provedli v souladu se zákonem o auditorech a se standardy Komory auditorů České republiky pro audit, kterými jsou mezinárodní standardy pro audit (ISA), případně doplněné a upravené souvisejícími aplikačními doložkami Komory auditorů České republiky. Tyto standardy požadují, aby byl audit naplánován a proveden tak, aby auditor získal přiměřenou jistotu, že účetní závěrka neobsahuje významné (materiální) nesprávnosti způsobené podvodem nebo chybou. Audit zahrnuje ověření, provedené výběrovým způsobem, důkazních informací prokazujících částky a skutečnosti uvedené v účetní závěrce, posouzení účetních zásad použitých při sestavování účetní závěrky, posouzení významných účetních odhadů provedených vedením při sestavování účetní závěrky a zhodnocení přiměřenosti celkové prezentace účetní závěrky. Výběr postupů závisí na úsudku auditora, zahrnujícím i vyhodnocení rizik významné (materiální) nesprávnosti údajů uvedených v účetní závěrce způsobené podvodem nebo chybou. Při vyhodnocování těchto rizik auditor posoudí vnitřní kontrolní systém účetní jednotky a jeho dopady na sestavení účetní závěrky podávající věrný a poctivý obraz. Audit též zahrnuje posouzení vhodnosti použitých účetních metod, přiměřenosti účetních odhadů provedených vedením i posouzení celkové prezentace účetní závěrky. Jsme přesvědčeni, že provedený audit poskytuje přiměřený podklad pro vydání výroku.

Odpovědnost statutárních orgánů účetní jednotky za účetní závěrku

Statutární orgán účetní jednotky odpovídá za sestavení účetní závěrky podávající věrný a poctivý obraz v souladu s českými účetními předpisy, a za takový vnitřní kontrolní systém, který považuje za nezbytný pro sestavení účetní závěrky tak, aby neobsahovala významné (materiální) nesprávnosti způsobené podvodem nebo chybou.

Při sestavování účetní závěrky je statutární orgán účetní jednotky povinný posoudit, zda je účetní jednotka schopna nepřetržitě trvat, a pokud je to relevantní, popsat v příloze účetní závěrky záležitosti týkající se jejího nepřetržitého trvání

a použití předpokladu nepřetržitého trvání při sestavení účetní závěrky, s výjimkou případů, kdy statutární orgán plánuje zrušení účetní jednotky nebo ukončení její činnosti, resp. kdy nemá jinou reálnou možnost než tak učinit.

Odovědnost auditora za audit účetní závěrky

Naším cílem je získat přiměřenou jistotu, že účetní závěrka jako celek neobsahuje významnou (materiální) nesprávnost způsobenou podvodem nebo chybou a vydat zprávu auditora obsahující náš výrok. Přiměřená míra jistoty je velká míra jistoty, nicméně není zárukou, že audit provedený v souladu s výše uvedenými předpisy ve všech případech v účetní závěrce odhalí případnou existující významnou (materiální) nesprávnost. Nesprávnosti mohou vznikat v důsledku podvodů nebo chyb a považují se za významné (materiální), pokud lze reálně předpokládat, že by jednotlivé nebo v souhrnu mohly ovlivnit ekonomická rozhodnutí, která uživatelé účetní závěrky na jejím základě přijmou.

Při provádění auditu v souladu s výše uvedenými předpisy je naší povinností uplatňovat během celého auditu odborný úsudek a zachovávat profesní skepticismus. Dále je naší povinností:

- Identifikovat a vyhodnotit rizika významné (materiální) nesprávnosti účetní závěrky způsobené podvodem nebo chybou, navrhnout a provést auditorské postupy reagující na tato rizika a získat dostatečné a vhodné důkazní informace, abychom na jejich základě mohli vyjádřit výrok. Riziko, že neodhalíme významnou (materiální) nesprávnost, k níž došlo v důsledku podvodu, je větší než riziko neodhalení významné (materiální) nesprávnosti způsobené chybou, protože součástí podvodu mohou být tajné dohody (koluze), falšování, úmyslná opomenutí, nepravdivá prohlášení nebo obcházení vnitřních kontrol.
- Seznámit se s vnitřním kontrolním systémem účetní jednotky relevantním pro audit v takovém rozsahu, abychom mohli navrhnout auditorské postupy vhodné s ohledem na dané okolnosti, nikoli abychom mohli vyjádřit názor na účinnost jejího vnitřního kontrolního systému.
- Posoudit vhodnost použitých účetních pravidel, přiměřenost provedených účetních odhadů a informace, které v této souvislosti statutární orgán účetní jednotky uvedl v příloze účetní závěrky.
- Posoudit vhodnost použití předpokladu nepřetržitého trvání při sestavení účetní závěrky statutárním orgánem a to, zda s ohledem na shromážděné důkazní informace existuje významná (materiální) nejistota vyplývající z událostí nebo podmínek, které mohou významně zpochybnit schopnost účetní jednotky

nepřetržitě trvat. Jestliže dojdeme k závěru, že taková významná (materiální) nejistota existuje, je naší povinností upozornit v naší zprávě na informace uvedené v této souvislosti v příloze účetní závěrky, a pokud tyto informace nejsou dostatečné, vyjádřit modifikovaný výrok. Naše závěry týkající se schopnosti účetní jednotky nepřetržitě trvat vycházejí z důkazních informací, které jsme získali do data naší zprávy. Nicméně budoucí události nebo podmínky mohou vést k tomu, že účetní jednotka ztratí schopnost nepřetržitě trvat.

- Vyhodnotit celkovou prezentaci, členění a obsah účetní závěrky, včetně příloh, a dále to, zda účetní závěrka zobrazuje podkladové transakce a události způsobem, který vede k věrnému zobrazení.

Naši povinností je informovat vedení účetní jednotky případně dozorčí radu mimo jiné o plánovaném rozsahu a načasování auditu a o významných zjištěních, která jsme v jeho průběhu učinili, včetně zjištěných významných nedostatků ve vnitřním kontrolním systému.

V Českém Krumlově dne 9. května 2022

Auditorská společnost:
PLAN CONTROL s.r.o.
 U Trojice 120
 38101 Český Krumlov
 Číslo oprávnění
 auditorské společnosti: 90
 jednatel: Ing. Otto Kadlec

Statutární auditor:
Ing. Otto Kadlec
 Číslo oprávnění
 statutárního auditora
 odpovědného za audit: 1286






JAK NÁM MŮŽETE POMOCI I VY

MOŽNOSTI FINANČNÍ PODPORY

- **hotovostní platba** do pokladny Charity České Budějovice, Žižkova tř. 309/12, 370 01 České Budějovice (2. patro, sekretariát)
- **bezhotovostní převod** na účet číslo 7000029251/8040
- **poštovní poukázka** na účet číslo 7000029251/8040 nebo na výše uvedenou adresu

- **přes portál GIVT.CZ**
- nákup jako dobrý skutek

podpořit zde



- **přes portál DARUJME.CZ**
 - Budějcká stravenka
 - Budějcká noclenka

podpořit zde



JINÉ MOŽNOSTI

- staňte se dobrovolníkem, získejte nové zkušenosti a zažijte dobrý pocit z nezištné pomoci
- sdílením našich příspěvků na Facebooku či Instagram @cbudejovice.charita

Děkujeme Vám!



AKTUÁLNÍ KONTAKTY K 1. 6. 2022

ředitel, Mgr. František Nestával

tel.: +420 387 718 208, +420 724 174 331; e-mail: reditel@cbudejovice.charita.cz

vedoucí služeb, Mgr. Jana Řeháková

tel.: +420 387 718 220; +420 731 604 500;

e-mail: vedoucisluzeb@cbudejovice.charita.cz

ekonomka, Ing. Ivana Pecková

tel.: +420 733 755 952; e-mail: ekonom@cbudejovice.charita.cz

koordinátorka Tříkrálové sbírky, Magda Lejčková

tel.: + 420 734 642 935; e-mail: tks@cbudejovice.charita.cz

Sociální služby poskytované na adrese Žižkova tř. 309/12, 370 01 České Budějovice

Charitní pečovatelská služba (CHPS), Ing. Ivana Fenclová

tel.: +420 387 718 220; e-mail: pecovatelka@cbudejovice.charita.cz

Osobní asistence (OA), Zuzana Plecerová

tel.: +420 387 718 295; e-mail: osobni.asistence@cbudejovice.charita.cz

Domácí zdravotní péče (DZP), Mgr. Jana Bartošová

tel.: +420 387 718 215; e-mail: dzp@cbudejovice.charita.cz

Terénní program (TP), Bc. Ingrid Dulawová

tel.: +420 731 604 457; e-mail: teren@cbudejovice.charita.cz

Sociálně aktivizační služba pro rodiny s dětmi – SASANKA,

Jitka Borovková, DiS.

tel.: +420 731 604 494; e-mail: sasanka@cbudejovice.charita.cz

Poradna Eva – občanská poradna, Mgr. Markéta Vondrášková

tel.: +420 731 402 833; e-mail: poradna@cbudejovice.charita.cz

Odloučená pracoviště

DOMINO – Služba pro lidi s duševním onemocněním,

Mgr. Denisa Kroupová

Jizerská 281/4, 370 11 České Budějovice (sídl. Vltava, budova MŠ Jizerská)

tel.: +420 776 655 343; e-mail: domino@cbudejovice.charita.cz

Dům sv. Pavla (Azylový dům, Nízkoprahové denní centrum, Noclehárna),

Bc. Petra Vohlídalová

Riegrova 32/1901, 370 01 České Budějovice

tel.: +420 387 315 388; e-mail: vedouci.ad@cbudejovice.charita.cz

Nízkoprahové zařízení pro děti a mládež V.I.P.,

Jitka Borovková DiS.

Skuherského 1481/70, 370 01 České Budějovice

tel.: +420 731 604 494; e-mail: vip@cbudejovice.charita.cz

Sociálně aktivizační služba pro rodiny s dětmi – SASANKA,

Jitka Borovková DiS.

Skuherského 1481/70, 370 01 České Budějovice

tel.: +420 731 604 494; e-mail: sasanka@cbudejovice.charita.cz

Další poskytované služby

Půjčovna kompenzačních pomůcek

tel.: +420 776 655 042; e-mail: pomucky@cbudejovice.charita.cz

Taxík Maxík – taxi služba pro seniory a zdravotně znevýhodněné osoby

tel.: +420 731 604 499

Od 1. 1. 2022 nový název a logo organizace:



Charita
České Budějovice

