



MĚSTSKÁ CHARITA ČESKÉ BUDĚJOVICE

výroční zpráva 2010



Městská charita České Budějovice

Od 1. ledna 2011: Žižkova 12/309
370 01 České Budějovice

Do konce roku 2010: Boženy Němcové 53
370 01 České Budějovice

IČ: 600 727 09

Číslo účtu: 7000029251/8040 Oberbank AG, pobočka České Budějovice

Statutární zástupce: Mgr. Antonín Klimeš, ředitel
od 7. září 2010 Mgr. Josef Hes, ředitel

Registrace: 14. 10. 1998, Ministerstvo kultury, Praha, č. 8/1-05-715/1998

Zřizovatel: Biskupství českobudějovické, Biskupská 132/4, 370 01 České Budějovice

Předmět činnosti a účel vzniku:

Pastorační a duchovní služby, zřizování a provozování nestátní zdravotnické a sociální služby, humanitární pomoc, vzdělávací činnost, zaměstnávání lidí znevýhodněných na trhu práce, poskytování služeb pro hospodaření v lesích a myslivost, výroba keramických a textilních výrobků, nákup a prodej.

Počáteční vklad do vlastního jmění k 17. 10. 1991: 0,- Kč

Systém zpracování účetnictví:

Městská charita České Budějovice se řídí při účtování příslušnými ustanoveními zákona č. 563/1991 Sb., o účetnictví, vyhláškou č. 504/2002 Sb., kterou se provádějí některá ustanovení zákona č. 563/1991 Sb., o účetnictví, ve znění pozdějších předpisů, pro účetní jednotky, u kterých hlavním předmětem činnosti není podnikání, pokud účtují v soustavě podvojného účetnictví a Českými účetními standardy pro účetní jednotky, které účtují podle vyhlášky) č. 504/2002 Sb., ve znění pozdějších předpisů (u kterých hlavním předmětem činnosti není podnikání).

2 Základní údaje o organizaci

3 Obsah

4 **Kontakty** (platné k 20. 6. 2011)

6 Poslání a cíle Městské charity České Budějovice

7 Úvodní slovo a poděkování ředitele

8 Oblast Komplexní domácí péče

9 Charitní ošetrovatelská služba

12 Charitní pečovatelská služba

17 Osobní asistence

22 Kompenzační pomůcky

23 Oblast sociálně znevýhodněných

24 Dům sv. Pavla – služby lidem bez domova (nizkoprahové denní centrum, noclehárna, azylový dům)

28 Domino – služba následné péče

32 Srdíčko – Jiloro - nizkoprahové zařízení pro děti a mládež

38 V.I.P. - nizkoprahové zařízení pro děti a mládež

43 Ruda - nizkoprahové zařízení pro děti a mládež

47 Terénní program

50 Tranzitní program

54 Charitní amatérské divadlo CHAD

57 Městská charita České Budějovice – ředitelství

Městská charita České Budějovice v roce 2010

58 Organizační struktura Městské charity České Budějovice

60 Vzdělávání pracovníků Městské charity České Budějovice

Praxe studentů

Dobrovolníci

61 Tříkrálová sbírka

62 Sbírkový projekt Městské charity České Budějovice „Podpořte svou charitu“

63 Souhrnné ekonomické informace

64 Dárci a podporovatelé

66 Výsledky auditu za rok 2010

KONTAKTY (platné k 20. 6. 2011)

Městská charita České Budějovice

Žižkova 12/309

370 01 České Budějovice

IČ: 600 727 09

Číslo účtu: 7000029251/8040 u Oberbank AG, pobočka České Budějovice

Provozní doba: pondělí – pátek 7⁰⁰ – 15³⁰ (středa do 17⁰⁰)

386 718 208, 349 / info@mchcb.cz

Vedení Městské charity České Budějovice:

Ředitel / Mgr. Josef Hes

387 718 202, 731 604 500 / josef.hes@mchcb.cz / reditel@mchcb.cz

Zástupce ředitele, Výkonná manažerka Komplexní domácí péče / Bc. Zuzana Černá

387 718 452, 776 655 452 / zuzana.cerna@mchcb.cz

Výkonná manažerka Oblasti sociálně znevýhodněných / Bc. Ester Houdková

387 718 351, 733 755 953 / ester.houdkova@mchcb.cz

Ekonom / Ing. Zdeněk Lacina

387 718 225, 731 604 438 / zdenek.lacina@mchcb.cz

Projektové manažerky / Mgr. Marcela Šturmová

387 718 231, 731 604 183 / marcela.sturmova@mchcb.cz

Mgr. Lucie Zíková

387 718 231, 733 755 969 / lucie.zikova@mchcb.cz

Manažerka lidských zdrojů / Bc. Eva Bazalová

387 718 210, 604 627 503 / eva.bazalova@mchcb.cz

Manažer provozu a autoprovozu / Karel Ružarovský

387 718 338, 775 655 344 / karel.ruzarovsky@mchcb.cz

Vedoucí sociálních služeb a projektů Městské charity České Budějovice:

Komplexní domácí péče (KDP)

Charitní ošetrovatelská služba

Žižkova 12/309, 370 01 České Budějovice

Vrchní zdravotní sestra / Bc. Jana Bartošová

387 718 215, 731 604 187 / jana.bartosova@mchcb.cz

Odborný zástupce CHOS / Zorka Šílená, DiS

387 718 215, 776 655 344 / zorka.silena@mchcb.cz

Charitní pečovatelská služba A, B

Žižkova 12/309, 370 01 České Budějovice

CHPS A:

Sociální pracovníce / Pavla Floriánová, DiS. / 385 718 211,

731 604 510 / pavla.florianova@mchcb.cz

CHPS B:

Sociální pracovníce / Bc. Tereza Nosková, DiS. / 385 718 220,

731 604 476 / tereza.noskova@mchcb.cz

Osobní asistence

Žižkova 12/309, 370 01 České Budějovice

Vedoucí / Bc. Martina Špuláková

387 718 295, 731 604 499 / martina.spulakova@mchcb.cz

Kompenzační pomůcky

Žižkova 12/309, 370 01 České Budějovice

Mgr. Michaela Benešová

385 718 349, 733 755 968 / michaela.benesova@mchcb.cz

Oblast sociálně znevýhodněných (OSZ)

Dům sv. Pavla - služby lidem bez domova

Riegrova 32, 370 01 České Budějovice

Vedoucí / Bc. Karolína Havlová

387 315 388, 776 655 305 / karolina.havlova@mchcb.cz /

vedouci.ad@mchcb.cz

Domino – služba následné péče

Jizerská 4, 370 11 České Budějovice

Vedoucí / Bc. Jaroslava Grusová

776 655 343 / domino@mchcb.cz

Srdíčko - Jiloro - nízkoprahové zařízení pro děti a mládež

Okružní 1, 370 01 České Budějovice

Vedoucí / Zuzana Svobodová, DiS.

731 604 456 / zuzana.svobodova@mchcb.cz

V.I.P. - nízkoprahové zařízení pro děti a mládež

Skuherského 70, 370 01 České Budějovice

Vedoucí / Mgr. Anna Geigerová

731 604 436 / anna.geigerova@mchcb.cz / vip@mchcb.cz

Ruda - nízkoprahové zařízení pro děti a mládež

Adamovská 490/13, 373 71 Rudolfov

Pověřený vedoucí Bc. Jiří Vorel

733 755 934 / jiri.vorel@mchcb.cz

Terénní program

Žižkova 12/309, 370 01 České Budějovice

Vedoucí / Mgr. Erika Jarošová

731 604 457 / erika.jarosova@mchcb.cz

Tranzitní program

Žižkova 12/309, 370 01 České Budějovice

Koordinátor / Ing. Michal Sláma

776 655 304 / michal.slama@mchcb.cz / tranzit@mchcb.cz

POSLÁNÍ A CÍLE Městské charity České Budějovice

Poslání:

Pomoc bližním v nouzi bez ohledu na příslušnost k rase, národnosti či náboženství.

Hlavní činnost:

Poskytování sociálních a zdravotnických služeb na území města České Budějovice a v jeho okolí a pomoc všem lidem, kteří ji potřebují. Zejména se jedná o pomoc:

- seniorům a nemocným občanům v domácím prostředí;
- lidem bez domova a v nepříznivé sociální situaci;
- dětem a mládeži ze sociálně znevýhodněného prostředí;
- lidem s duševním onemocněním;
- lidem dlouhodobě nezaměstnaným a znevýhodněným na trhu práce.

Hlavní cíl:

Poskytování kvalitních a komplexních služeb našim uživatelům na základě principů křesťanské lásky k bližnímu a na základě standardů kvality sociálních služeb.

Městská charita České Budějovice zahájila svoji činnost 17. 10. 1991 na základě zřizovacího dekretu Biskupství českobudějovického jako účelové zařízení církve – nestátní, nezisková, humanitární organizace s vlastní právní subjektivitou. Městská charita České Budějovice je evidovaná právnická osoba, registrovaná u Ministerstva kultury ČR pod č. 8/1-05-715/1998.

V současné době tvoří jednu z organizačních složek Diecézní charity České Budějovice a spadá pod Charitu Česká republika v Praze.

Financování našich služeb je zajišťováno díky:

- grantům, dotacím a příspěvkům ze státního rozpočtu Ministerstva práce a sociálních věcí ČR, Statutárního města České Budějovice, Krajského úřadu Jihočeského kraje, Úřadu práce České Budějovice;
- příspěvkům z nadací a nadačních fondů;
- darům a příspěvkům od fyzických a právnických osob;
- Tříkrálové sbírce;
- úhradám zdravotních pojišťoven za provedené úkony (VZP, OZP, ZPMVČR, VoZP, ČNZP);
- podpoře Biskupství českobudějovického a Diecézní charity České Budějovice;

Všem výše zmíněným děkujeme za podporu.

ÚVODNÍ SLOVO A PODĚKOVÁNÍ

Otevíráte Výroční zprávu Městské charity České Budějovice za rok 2010. Vše sečteno, srovnáno, vyúčtováno, zkontrolováno, podtrženo... a uzavřeno. Je jistě dobré (nejen pro splnění zákona) zamýšlet se pravidelně nad uplynulým dnem, týdnem nebo rokem.

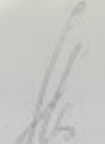
Žijeme v proměnách času a sami podléháme změnám vlivem času (možná s časem i zrajeme). Mohou se měnit (a také se skutečně mění a vyvíjí) formy sociálních služeb, způsoby financování, jednotliví zaměstnanci i ředitelé. Ale co zůstává stále je skutečnost, že máme každý své rozmanité dary, kterými se můžeme a máme vzájemně obohacovat a obdarovávat v čase, který nám byl dán. Nikdo nemá tak málo, aby nic nemohl dát. A nikdo není tak bohatý, aby už nic nemohl dostat.

Charita je „kvalitní láska“. Ne chvilková zamilovanost, ne povrchní soucit nebo „úplatek“ za to, že se „to něco“ nestalo mně (povodně, tsunami, nemoc, sociální vyloučení, ztráta domova nebo třeba „odlišná barva pleti“). Je to úcta k Člověku, se kterým se smím setkat prostřednictvím vzájemného obdarování. A je jedno, jestli ho nazývám bližním, bratrem či sestrou, spoluobčanem, soudruhem nebo uživatelem sociální služby. Jde o vědomí, že dohromady tvoříme jednu lidskou rodinu.

Děkuji všem, kteří se v roce 2010 dokázali rozdělovat s druhými o své dary i o svůj čas, uměli se usmát, pohladit, odpustit, vhodit svůj dar do kasičky, poctivě a s láskou pracovat pro druhé. Děkuji těm, kteří nehledali na prvním místě problémy a překážky, ale cestu dopředu. Děkuji všem, kteří přijali naše služby a pomoc.

Rok 2010 je uzavřen. Ale my žijeme dál, abychom se mohli v lásce vzájemně obdarovávat každý den. I právě DNES.




Mgr. Josef Hes
ředitel Městské charity
České Budějovice

OBLAST KOMPLEXNÍ DOMÁCÍ PÉČE (KDP)

Výkonná manažerka: Olga Špačková, Blanka Cimlerová (od března 2010)

Projektová manažerka: Bc. Petra Podzimková

Oblast Komplexní domácí péče zahrnuje terénní zdravotně-sociální služby poskytované osobám se sníženou soběstačností z důvodu věku, nemoci nebo zdravotního postižení v jejich domácím a přirozeném prostředí. Uživatelé mohou využít služeb zdravotních sester, osobních asistentek či pečovatelek, součástí služeb je poskytování sociálního poradenství a možnost zapůjčení kompenzačních pomůcek.

CHARITNÍ OŠETŘOVATELSKÁ SLUŽBA (CHOS)

Vrchní sestra: Bc. Jana Bartošová

Odborný garant pro CHOS a hospicovou domácí péči: Zorka Šílená, DiS.

Poslání:

Poskytovat osobám s onemocněním, zdravotním postižením či lidem v terminálním stavu takovou péči, která jim umožní pobyt ve vlastním sociálním prostředí. Velký důraz je kladen na lidskou důstojnost, kvalitní a profesionální práci a pozitivní přístup.

Cílová skupina:

Uživatelé všech věkových kategorií, jejichž onemocnění nevyžaduje akutní lékařskou péči, a proto mohou žít ve vlastních domácnostech.

Hlavní cíl:

Udržení zdraví klientů a naplnění jejich potřeby vzniklé či pozměněné onemocněním nebo postižením.

Dílčí cíle:

- podpora soběstačnosti osoby v péči o sebe sama;
- snížení negativního vlivu onemocnění a předcházení možným komplikacím s onemocněním spojených.

Základní poskytované činnosti:

Tým registrovaných sester provádí nejčastěji tyto činnosti:

- ošetrovatelská rehabilitační péče;
- prevence a lokální ošetření ran, kožních defektů, dekubitů a bérkových vředů;
- aplikace injekcí;
- aplikace infuzní terapie a enterální výživy;
- péče o stomie;
- aplikace klysmů;
- zavádění a péče o permanentní močové katétrů u žen;
- monitoring fyziologických funkcí (krevní tlak, pulz), kontrola glykémie;
- odběry biologického materiálu;
- péče o osoby v terminálním stadiu – domácí hospicová péče.

Služba je poskytována registrovanými zdravotními sestrami dle indikace ošetřujícího praktického lékaře.

Služba je hrazena z veřejného zdravotního pojištění.

Územní rozsah:

České Budějovice a okolí, včetně Hluboké nad Vltavou, Lišova, Křemže, Trhových Svinů a Borovan.

Časový rozsah:

- 24 hodin denně, 7 dní v týdnu;
- maximální počet návštěv u jednoho klienta je 3x denně na 1 hodinu (zvýšený rozsah péče musí schválit revizní lékař příslušné zdravotní pojišťovny).

Principy:

- vysoká profesionální úroveň;
- individuální přístup;
- dodržování práv klienta;
- respektování svobodné vůle a přání klienta;
- láskyplné jednání a úcta ke klientovi;
- zachování mlčenlivosti.

Přehled za rok 2010:

Celkový počet klientů.....	138
Celkový počet návštěv u klientů	12 282

Rozdělení klientů podle věku:

Děti a mládež 0 – 18 let.....	0
Dospělí 19 – 26 let.....	0
Dospělí 27 – 64 let.....	22
Senioři 65 – 80 let.....	54
Senioři nad 80 let.....	62

Ošetrovatelská péče o klienty v terminálním stavu: 8

Aktuálně v roce 2010:

- přestěhování kontaktního pracoviště do nových prostor;
- aktivizační odpoledne se seniory;
- rozšíření týmu o jednu zdravotní sestru, čímž došlo k rozšíření poskytování služeb;
- podařilo se zajistit sklad na kompenzační pomůcky a došlo k rozšíření jejich sortimentu.

Ekonomické informace v roce 2010:

Průměrný evidenční počet zaměstnanců přepočtený v roce 2010 10

Náklady celkem.....	4 690 765,70 Kč
Výnosy celkem.....	4 581 497,49 Kč

Zdroje:

Tržby za vlastní činnost.....	97,46%
Příspěvky a dary.....	1,31%
Dotace Ministerstvo zdravotnictví	1,07%
Ostatní výnosy.....	0,16%
Celkem.....	100%

Celkové náklady jsou vyčísleny včetně režijního střediska MCH – 01 – vedení organizace, ekonomika, práce a mzdy, vedení účetnictví, provoz a autoprovaz, administrativa.

Vize do roku 2011:

- navýšení počtu zdravotních sester;
- rozšiřování specializovaného vzdělání zdravotních sester;
- věnování se v rozšířené formě ošetrování klientů v terminálním stadiu (převážně onkologickým pacientům v tzv. domácí mobilní hospicové péči);
- obnova vozového parku;
- zkvalitňování ošetrovatelské služby.



MINISTERSTVO ZDRAVOTNICTVÍ
ČESKÉ REPUBLIKY

Tento projekt je spolufinancován Ministerstvem zdravotnictví ČR.

CHARITNÍ PEČOVATELSKÁ SLUŽBA (CHPS)

Charitní pečovatelská služba je terénní služba a je jedním z projektů Městské charity České Budějovice. Spolu s Osobní asistencí a Charitní ošetrovatelskou službou tvoří systém Komplexní domácí péče (KDP).

Do 30. 9. 2010:

Sociální pracovnice/vedoucí služby CHPS I:

Bc. Martina Špuláková

Koordinátorka:

Irma Zemková

Sociální pracovnice/vedoucí CHPS II:

Pavla Floriánová, DiS

Koordinátorka služby:

Jana Tardonová

Sociální pracovnice/vedoucí CHPS III:

Bc. Tereza Nosková, DiS

Koordinátorka služby:

Šárka Janáková

Od 1. 10. 2010:

Sociální pracovnice/vedoucí služby CHPS A:

Pavla Floriánová, DiS

Koordinátorka:

Jana Tardonová

Sociální pracovnice/vedoucí CHPS B:

Bc. Tereza Nosková, DiS

Koordinátorka:

Šárka Janáková



Poslání:

Posláním Charitní pečovatelské služby je poskytovat pomoc a podporu v každodenních záležitostech života v přirozeném domácím prostředí lidem, kteří v důsledku věku nebo zdravotního postižení či omezení o tuto pomoc požádají. Snaží se umožnit uživatelům žít běžným způsobem života, který je srovnatelný s běžným životem člověka stejného věku. CHPS chce svým přístupem přispívat k zachování lidské důstojnosti.

Cílová skupina:

- osoby, které dosáhly starobního či invalidního důchodu;
- osoby s chronickým duševním onemocněním;
- osoby s chronickým onemocněním;
- osoby s jiným zdravotním postižením;
- osoby s kombinovaným postižením;
- osoby s mentálním postižením;
- osoby s tělesným postižením;
- rodiny s novorozenci trojčaty, čtyřčaty a paterčaty.

Hlavní cíl:

Udržení, případně zlepšení dosavadního způsobu života uživatelů a jejich podpora v zachování přirozené soběstačnosti.

Dílčí cíle:

- umožnění důstojného dožití uživatelům v přirozeném domácím prostředí;
- podpora uživatele v udržení sociálních vazeb – např. zůstat v kontaktu s rodinou a blízkými;
- spolupráce s institucemi a organizacemi vedoucí k zajištění či zlepšení života uživatele;
- podpora individuálního přístupu ke každému uživateli;
- poskytování odborné a kvalitní služby v souladu se standardy kvality sociálních služeb;
- zajišťování a zprostředkování kvalitního základního sociálního poradenství.

Základní poskytované činnosti:

- pomoc při zvládání běžných úkonů péče o vlastní osobu;
- pomoc při osobní hygieně nebo poskytnutí podmínek pro osobní hygienu; poskytnutí stravy nebo pomoc při zajištění stravy;
- pomoc při zajištění chodu domácnosti;
- zprostředkování kontaktu se společenským prostředím;
- sociální poradenství.

Charitní pečovatelská služba byla financována Ministerstvem práce a sociálních věcí ČR, Statutárním městem České Budějovice, Jihočeským krajem, obcemi Rudolfovo, Adamov, Dobrá Voda, Hluboká nad Vltavou, Hlincovou Horou, částí výtěžku Tříkrálové sbírky 2010 a drobnými dary od firem i jednotlivců.

Územní dosah platný od 1. 10. 2010:

CHPS A: určeno pro zájemce o službu, kteří bydlí v centru města České Budějovice, na Krumlovském předměstí, na sídlištích Šumava, Máj, Vltava, v Rožnově, na Borku, v Nemanicích, v Hrdějovicích, v Litvínovicích, v Mokrém, v Šidlových Dvorech a v Českém Vrbném.

CHPS B: určeno pro zájemce o službu, kteří bydlí v Adamově, na Dobré Vodě, v Havlíčkově kolonii, v Husově kolonii, na Hlincově Hoře, v Hluboké nad Vltavou, v Hůrách, v Jivně, v Novém Hlinsku, v Nových Hodějovicích, na Pohůrce, v Roudném, v Rožnově, v Mladém, na Rudolfově, na Srubci, v Suchém Vrbném, na Včelně.

Časový rozsah:

Pondělí – pátek: 8⁰⁰ – 20⁰⁰

Sobota, neděle: 8⁰⁰ – 18⁰⁰ (služby jsou poskytovány pouze osamělým uživatelům)

Principy:

- láskyplné jednání a úcta ke člověku;
- dodržování Listiny základních práv a svobod, Etického kodexu, respektování lidské důstojnosti a soukromí;
- pohlížení na uživatele v širších souvislostech (bio-psycho-sociální pohled);
- respektování individuálních potřeb a přání uživatele;
- respektování svobodné vůle a práva volby;
- přizpůsobení se zvyklostem uživatele;
- ochrana osobních údajů a dat a informací ze služby;
- komplexnost služeb (spolupráce s CHOS a OA);
- vzájemná loajalita mezi pracovníky;
- podpora vzdělávání personálu v dané problematice.

Přehled za rok 2010:

Celkový počet uživatelů.....	425
Celkový počet návštěv u uživatelů CHPS A.....	30 112
Celkový počet návštěv u uživatelů CHPS B.....	25 468

Rozdělení uživatelů podle věku:

Děti a mládež 0 – 19 let.....	5
Dospělí 20 – 64 let.....	42
Senioři nad 65 let.....	378

Aktuálně v roce 2010:

- koncem roku se sloučila tři střediska CHPS a vznikla střediska dvě – CHPS A a CHPS B;
- projekty Komplexní domácí péče se sestěhovaly do společných prostor na Žižkově ulici;
- na pozici výkonné manažerky KDP nastoupila Bc. Zuzana Černá;
- proběhl Den otevřených dveří na Komplexní domácí péči v Resslově ulici, Aktivizační odpoledne se dnem pro zdraví pro seniory.

Ekonomické informace v roce 2010:

Průměrný evidenční počet zaměstnanců přepočtený v roce 201029,86

Náklady celkem.....	10 031 196,91 Kč
Výnosy celkem.....	11 310 792,34 Kč

Zdroje:

Dotace MPSV z kapitoly 313 státního rozpočtu.....	57,89%
Příspěvky Statutárního města České Budějovice.....	17,77%
Tržby za vlastní činnost.....	18,14%
Dotace Jihočeského kraje.....	2,56%
Dotace obcí.....	1,96%
Příspěvky a dary.....	1,29%
Ostatní tržby.....	0,16%
Ostatní výnosy.....	0,23%
Celkem.....	100%

Celkové náklady jsou vyčísleny včetně režijního střediska MCH – 01 – vedení organizace, ekonomika, práce a mzdy, vedení účetnictví, provoz a autoprovod, administrativa.

Vize do roku 2011:

- pokračování ve zkvalitňování služeb a prohlubování naplňování standardů kvality sociálních služeb;
- podpora dalšího profesního rozvoje pracovníků a rozšiřování spolupráce s dalšími službami Komplexní domácí péče;
- obnova vozového parku;
- Taxi služba pro seniory;
- na základě zájmu uživatelů realizace zájezdu či výletu pro uživatele.



OSOBNÍ ASISTENCE (OA)

Osobní asistence je terénní služba poskytovaná lidem, kteří mají sníženou soběstačnost z důvodu věku, chronického onemocnění nebo zdravotního postižení, jejichž situace vyžaduje pomoc jiné fyzické osoby.

Vedoucí: Mgr. Lenka Turková, Bc. Martina Špuláková (od října 2010)

Poslání:

Posláním osobní asistence je poskytovat pomoc a podporu v každodenních záležitostech života v přirozeném domácím prostředí lidem, kteří v důsledku věku nebo zdravotního postižení či omezení o tuto pomoc požádají. Snaží se umožnit uživatelům žít běžným způsobem života, který je srovnatelný s běžným životem zdravého člověka stejného věku. Je jednou z cest k samostatnému životu, která napomáhá člověku s omezením žít ve své domácím prostředí a žít životem, který si jedinec dle svých možností a schopností sám zvolí. Osobní asistence chce svým přístupem přispívat k zachování lidské důstojnosti.



Tento projekt je spolufinancován státním rozpočtem ČR, Jihočeským krajem a Statutárním městem České Budějovice.

Cílová skupina:

- osoby se zdravotním postižením;
- osoby s tělesným postižením;
- osoby se zrakovým postižením;
- osoby se sluchovým postižením;
- osoby s mentálním postižením;
- osoby s kombinovaným postižením;
- osoby s chronickým onemocněním;
- osoby s duševním onemocněním;
- senioři.

Hlavní cíl:

Udržení případně zlepšení dosavadního způsobu života uživatelů a podpora v zachování jejich přirozené soběstačnosti.

Dílčí cíle:

- umožnit uživatelům důstojný život či dožití v přirozeném domácím prostředí a tím vyloučit či oddálit pobyt v ústavním zařízení;
- umožnit uživateli s omezením, aby žil životem, který odpovídá jeho věku, pohlaví a společenskému postavení;
- podporovat uživatele v samostatnosti a rozvíjet zbylé schopnosti;
- podporovat uživatele v navázání, udržení a rozvíjení přirozené vztahové sítě, sociálních vazeb (rodina, přátelé, zaměstnání, koníčky apod.);
- spolupracovat s institucemi a organizacemi k zajištění či zlepšení života uživatele;
- podporovat individuální přístup ke každému uživateli;
- poskytovat odborné a kvalitní služby v souladu s Metodikou osobní asistence;
- zajišťovat a zprostředkovávat kvalitní základní sociální poradenství.

Základní poskytované činnosti:

- pomoc při zvládnání běžných úkonů péče o vlastní osobu;
- pomoc při osobní hygieny;
- pomoc při zajištění stravy;
- pomoc při zajištění chodu domácnosti;
- výchovné, vzdělávací a aktivizační činnosti;
- zprostředkování kontaktu se společenským prostředím;
- pomoc při uplatňování práv, oprávněných zájmů a při obstarávání osobních záležitostí.

Další poskytované služby:

- dohled nad dítětem či dospělým, procházky;
- dohled nad uživatelem po telefonu (kontrola situace telefonem);
- doprava uživatele autem osobní asistence – po městě;
- doprava uživatele autem osobní asistence – mimo město;
- kopírování;
- vyřízení příspěvku na péči a dalších dávek sociální péče, dávek státní sociální podpory či dávek důchodového pojištění;
- návštěva v domácnosti uživatele za účelem sepsání Smlouvy o poskytnutí osobní asistence, její změny či ukončení; návštěva v domácnosti uživatele za účelem zprostředkování dobrovolníka;
- zprostředkování spirituální podpory bez ohledu na náboženské vyznání.

Služba Osobní asistence byla financována Ministerstvem práce a sociálních věcí ČR, Statutárním městem České Budějovice, Jihočeským krajem.

Územní dosah:

České Budějovice a přilehlé obce v dosahu MHD.

Po individuální dohodě možnost zajištění služby i na území bývalého okresu České Budějovice.

Časový rozsah:

Osobní asistenci poskytujeme 24 hodin denně 7 dní v týdnu včetně svátků podle potřeb uživatele a s ohledem na jeho přání.

Principy:

- pomoc při zajištění stravy;
- láskyplné jednání a úcta ke člověku;
- dodržování Listiny základních práv a svobod, Etického kodexu, respektování lidské důstojnosti a soukromí;
- pohlížení na uživatele v širších souvislostech (bio-psycho-sociální pohled);
- respektování individuálních potřeb a přání uživatele;
- respektování svobodné vůle a práva volby;
- přizpůsobení se zvyklostem uživatele;
- ochrana osobních údajů a dat a informací ze služby;
- komplexnost služeb (spolupráce s Charitní pečovatelskou a Charitní ošetřovatelskou službou);
- vzájemná loajalita mezi pracovníky;
- podpora vzdělávání personálu v dané problematice.



Přehled za rok 2010:

Celkový počet uživatelů.....	56
Poskytování služby ve školských zařízeních.....	1
Poskytování služby v domácím prostředí.....	40

Rozdělení uživatelů podle věku:

Děti a mládež 0 – 19 let.....	11
Dospělí 20 – 64 let.....	8
Senioři nad 65 let.....	37

Aktuálně v roce 2010:

- na pozici výkonné manažerky Komplexní domácí péče nastoupila 1. března 2010 Blanka Cimlerová;
- v říjnu nastoupila nová vedoucí osobní asistence Bc. Martina Špuláková;
- v průběhu roku byla nově vytvořena pozice koordinátora služby osobní asistence. Lenku Míkovou v říjnu na této pozici vystřídala Irma Zemková;
- došlo k navýšení počtu uživatelů oproti předcházejícímu roku 2009;
- podařilo se rozšířit časový rozsah služby osobní asistence na 24 hodin denně 7 dní v týdnu;
- pozici výkonné manažerky Komplexní domácí péče koncem roku přebrala Bc. Zuzana Černá.

Ekonomické informace v roce 2010:

Průměrný evidenční počet zaměstnanců přepočtený v roce 2010 11,56

Náklady celkem.....	3 750 335,92 Kč
Výnosy celkem.....	4 373 025,38 Kč

Zdroje:

Dotace MPSV z kapitoly 313 státního rozpočtu.....	68,60%
Tržby za vlastní činnost.....	19,92%
Příspěvky Statutárního města České Budějovice.....	4,57%
Dotace Jihočeského kraje.....	5,95%
Příspěvky a dary.....	0,78%
Ostatní tržby.....	0,11%
Ostatní výnosy.....	0,07%

Celkem 100%

Celkové náklady jsou vyčísleny včetně režijního střediska MCH – 01 – vedení organizace, ekonomika, práce a mzdy, vedení účetnictví, provoz a autoprovaz, administrativa.

Vize do roku 2011:

- pokračování ve zkvalitňování služeb, aktualizace standardů kvality sociálních služeb a prohlubování jejich naplňování;
- zaměření služby osobní asistence více na děti se zdravotním postižením;
- zaměření na zvyšování kvalifikace pracovníků osobní asistence (kurzy, školení, konference);
- rozšíření personálního zajištění služby osobní asistence (příjem nových zaměstnanců a pracovníků na Dohodu o provedení práce);
- zefektivnění pomoci při zprostředkování kompenzačních pomůcek pro uživatele osobní asistence (pro snazší manipulaci s nepohyblivým uživatelem v jeho přirozeném domácím prostředí a usnadnění práce osobního asistenta).



Jihočeský kraj



NADACE TAĀNY KUCHAROVÉ
Krása pomoci

Tento projekt je spolufinancován státním rozpočtem ČR, Jihočeským krajem a Statutárním městem České Budějovice. Projekt podporuje Nadace Taťany Kuchařové – Krása pomoci.

KOMPENZAČNÍ POMŮCKY

Součástí služeb Komplexní domácí péče je půjčování kompenzačních pomůcek (polohovací postele, antidekubitní podložky, mechanické vozíky, chodítka, WC nástavce, francouzské hole, berle, apod.).

Kompenzační pomůcky jsou půjčovány za úhradu, půjčovné se platí předem (dle dohody hotově či převodem z účtu).

Koordinátorka: Mgr. Michaela Benešová

Časový rozsah:

Pondělí: 9⁰⁰ – 11⁰⁰ a 13⁰⁰ – 15⁰⁰

Čtvrtek: 9⁰⁰ – 11⁰⁰ a 13⁰⁰ – 15⁰⁰

Od 1. 1. 2011 včetně středy do 17⁰⁰.

Ekonomické informace v roce 2010:

Průměrný evidenční počet zaměstnanců přepočtený v roce 2010.....0

Náklady celkem.....267 885,15 Kč

Výnosy celkem.....280 753,05 Kč

Zdroje:

Tržby za vlastní činnost..... 56,54%

Příspěvky a dary..... 43,46%

Celkem 100%

Celkové náklady jsou vyčísleny včetně režijního střediska MCH – 01 – vedení organizace, ekonomika, práce a mzdy, vedení účetnictví, provoz a autoprovaz, administrativa.

Vize do roku 2011:

- obnova a rozšíření kompenzačních pomůcek.



Projekt podporuje Výbor dobré vůle – Nadace Olgy Havlové

OBLAST SOCIÁLNĚ ZNEVÝHODNĚNÝCH

Výkonný manažer: Václav Kučera

Projektová manažerka: Mgr. Michaela Andrlíková

Městská charita České Budějovice poskytuje služby také lidem se sociálním znevýhodněním. Dům sv. Pavla nabízí komplex služeb zejména lidem bez domova, nízkoprahová zařízení Srdíčko – Jiloro, V.I.P. a Ruda podávají pomocnou ruku dětem a mládeži v obtížné životní i sociální situaci.

Domino, služba následné péče pomáhá lidem s duševním onemocněním a společně s Domem sv. Pavla úzce spolupracuje s Terénním a Tranzitním programem, které napomáhají sociálně vyloučeným a hendikepovaným osobám zařadit se do běžné společnosti a na trh práce.



DŮM SV. PAVLA – SLUŽBY LIDEM BEZ DOMOVA

Dům sv. Pavla poskytuje komplex služeb lidem ohroženým sociálním vyloučením a pomáhá jim k návratu na trh práce, při nalezení vlastního bydlení a v integraci do běžného života společnosti.

Vedoucí Domu sv. Pavla: Bc. František Kaiseršot

Poslání:

Podpora osob převážně bez přístřeší k aktivnímu řešení jejich situace. Důležitým prvkem je snaha o vytvoření pocitu přijetí bezpečí a opory.

Cílová skupina:

Muži starší 18 let bez přístřeší.

Hlavní cíl:

Aktivizace každého uživatele natolik, aby byl schopen se vlastními silami začlenit do běžného života.

Základní poskytované služby:

Nízkoprahové denní centrum – nabízí mužům a ženám od 18 let převážně bez přístřeší možnost vysprchování, získání čistého oblečení, uvaření jídla, využití internetu, sledování TV, prodej časopisu Nový Prostor. Důležitou součástí služby je sociální poradenství a psychologická podpora.

Kapacita služby je 15 uživatelů, služba je poskytována denně od 8⁰⁰ do 16⁰⁰, v roce 2010 službu využilo 625 uživatelů, služba je poskytována zdarma.

Noclehárna – nabízí mužům starším 18 let bez přístřeší možnost přespání v čistém a vytopeném prostředí. Kapacita služby je 15 lůžek, je poskytována denně od 17³⁰ do 8⁰⁰ druhého dne, v roce 2010 službu využilo 225 uživatelů. Úhrada za nocleh činila 40 Kč.

Azylový dům – nabízí mužům od 18 let převážně bez bydlení a bez práce pomoc a podporu při jejich opětovném získávání. Uživatelé této služby postupně směřují ke svému cíli ve spolupráci se sociální pracovníci a psychologem. Součástí služby je ubytování.

Kapacita služby je 25 lůžek, služba je poskytována 24 hodin denně, v roce 2010 využilo službu azylový dům 42 uživatelů. Úhrada za službu azylový dům činila 60,- a 80,- Kč za noc.

Další poskytované služby:

- individuální a skupinová psychoterapie - cílem je podpora stabilizace a motivace uživatelů sociálních služeb Domu sv. Pavla při jejich nelehké cestě k osobnímu cíli;
- sociální poradenství a zprostředkovávání návazných či dalších sociálních služeb;

- potravinová výpomoc a výdej hotové polévky – od dubna 2010 vydává Dům sv. Pavla svým uživatelům hotovou polévku, a to každý všední den od 14⁰⁰ (max. do 14⁴⁵, v roce 2010 vydáno uživatelům cca 3700 porcí polévky);
- snižování hygienických a zdravotních rizik – uživatelům služeb Domu sv. Pavla je k dispozici koupelna, prádelna, charitní šatník. Do Domu sv. Pavla dochází zdravotnice (každý týden v pondělí od 15⁰⁰ do 16⁰⁰);
- pracovní terapie – prodej časopisu Nový prostor v ulicích Českých Budějovic;
- výuka práce s internetem a PC;
- pastorační asistence – možnost rozhovorů o duchovních tématech a návštěvy kněze.

Služby Domu sv. Pavla byly financovány Ministerstvem práce a sociálních věcí ČR, Statutárním městem České Budějovice, částí výtěžku Tříkrálové sbírky 2010 a drobnými dary od firem i jednotlivců.

Služba Nízkoprahové denní centrum a služba Azylový dům je financována v rámci individuálního projektu „Podpora sociálních služeb v Jihočeském kraji“ financovaného z Operačního programu Lidské zdroje a zaměstnanost.

Územní dosah: České Budějovice a okolí

Časový rozsah:

- **Nízkoprahové denní centrum** – každý den od 8⁰⁰ do 16⁰⁰.
- **Noclehárna** – každý den, v zimním období od 17³⁰ do 8⁰⁰ druhého dne, v letním období od 19³⁰ do 8⁰⁰ druhého dne.
- **Azylový dům** – poskytován nepřetržitě.

Principy:

- podpora k aktivnímu řešení vlastní krizové situace uživatele;
- respektování jeho aktuální potřeby volby a lidské důstojnosti;
- individuální přístup ke každému uživateli;
- vytváření prostředí důvěry, bezpečí a přijetí;
- týmový přístup.

Aktuálně v roce 2010:

- V roce 2010 Dům sv. Pavla poskytoval služby svým uživatelům ve výše uvedeném rozsahu. Během roku jsme pokročili v budování systému zdravotní péče o lidi bez domova (zdravotníci začali pravidelně docházet do Domu sv. Pavla, úzce jsme spolupracovali s lékařkou). Systém byl z velké části finančně podpořen Městem České Budějovice, dále čerpal prostředky z Tříkrálové sbírky.

- Nově jsme začali uživatelům vydávat hotové polévky. Tento záměr také finančně podpořilo Město České Budějovice (příspěvek na dovoz polévek, zakoupení vrníc, nádobí atd.).
- Poskytované sociální služby byly v roce 2010 financovány z Evropského sociálního fondu – Operačního programu lidské zdroje a zaměstnanost, z dotací Ministerstva práce a sociálních věcí, z rozpočtu města České Budějovice. V neposlední řadě chod Domu sv. Pavla již tradičně podporovali dárci z řad široké veřejnosti, kterým za jejich dobrodiní patří velký dík.
- Pokračovala spolupráce s ostatními projekty Městské charity, zejména s Terénním programem a Dominem – služba následné péče pro lidi s duševním onemocněním. V rámci psychoterapeutické skupiny nacvičili uživatelé služeb Domu sv. Pavla pašijovou hru, kterou veřejnosti dne 26. 3. 2010 v Českých Budějovicích před katedrálou sv. Mikuláše odehráli. Akcí se Dům sv. Pavla přihlásil ke slavení Velikonoc jako k jednomu z nejvýznamnějších křesťanských svátků.
- Dne 11. 11. 2010 proběhlo v Domě sv. Pavla již druhé setkání s duchovními. V rámci setkání byly duchovním prezentovány služby Domu sv. Pavla, Terénního programu Městské charity České Budějovice a Poradny Eva Diecézní charity České Budějovice.
- Jako každý rok tak i letos uspořádali pracovníci Domu sv. Pavla vánoční večeri. Uživatelé si mohli pochutnat na rybí polévce, smaženém kapru a bramborovém salátu, dále pak na přineseném vánočním pečivu. Tímto děkujeme všem dárcům, prostřednictvím jejichž pomoci se mohla vánoční večere uskutečnit.
- V roce 2010 byla zahájena revitalizace objektu Domu sv. Pavla. Po jejím dokončení plánujeme zefektivnit chod celého domu s tím, že bude navýšena kapacita sociální služby noclehárna o 10 lůžek, sociální služby nízkoprahové denní centrum o 5 míst a služba azylový dům také o 5 míst. Po revitalizaci bude Dům sv. Pavla moci nabídnout kvalitnější prostředí pro podporu svých uživatelů.
- Městská charita České Budějovice se jako partner zapojila do informačního projektu Města České Budějovice, realizovaného v rámci Evropského boje proti chudobě a sociálnímu vyloučení. Pracovníci Domu sv. Pavla zpracovávali textové části do informačních materiálů a účastnili se dalších aktivit spojených s tímto projektem.

Ekonomické informace v roce 2010:

Průměrný evidenční počet zaměstnanců přepočtený v roce 2010 10,12

Náklady celkem..... 5 327 665,81 Kč
Výnosy celkem..... 5 314 725,23 Kč

Zdroje:

Dotace MPSV z kapitoly 313 státního rozpočtu..... 10,35%
Ostatní výnosy (individuální projekt 73,49%
Tržby za vlastní činnost..... 10,85%
Příspěvky Statutárního města České Budějovice 3,95%
Příspěvky a dary 1,34%
Jiné výnosy 0,02%
Celkem 100%

Celkové náklady jsou vyčísleny včetně režijního střediska MCH – 01 – vedení organizace, ekonomika, práce a mzdy, vedení účetnictví, provoz a autoprovaz, administrativa.

Vize do roku 2011:

Dům sv. Pavla by v tomto roce vedle své běžné každodenní služby svým potřebným rád zdůraznil a ve zvýšené míře realizoval tato témata:

- komplexně zkvalitňovat praxi v souvislosti s posláním Městské charity České Budějovice;
- hledat a nacházet co nejhodnější řešení životní situace lidí dlouhodobě sociálně vyloučených;
- vyjednat a koordinovat spolupráci všech, kteří na Českobudějovicku slouží lidem na okraji společnosti;
- restrukturalizovat a revitalizovat Dům sv. Pavla - přispět k ekologičtějšímu provozu, úspoře energií, novým vybavením zkvalitnit poskytované služby.



evropský
sociální
fond v ČR



EVROPSKÁ UNIE



OPERAČNÍ PROGRAM
LIDSKÉ ZDROJE
A ZAMĚSTNANOST



Jihočeský kraj

PODPORUJEME
VAŠI BUDOUCNOST
www.esfcr.cz



České
Budějovice

Tento projekt je spolufinancován Evropským sociálním fondem a státním rozpočtem ČR.
Tento projekt je spolufinancován státním rozpočtem ČR a Statutárním městem České Budějovice.

DOMINO – SLUŽBA NÁSLEDNÉ PÉČE

Ambulantní služba Domino poskytuje podporu lidem s chronickým duševním onemocněním, aby mohli žít ve svém přirozeném prostředí, rozvíjet své schopnosti a dovednosti, uplatnit se na trhu práce a integrovat se do běžné společnosti. Ambulantní služba Domino poskytuje také pomoc rodinným příslušníkům lidí s duševním onemocněním.

Vedoucí služby: Mgr. Pavla Šťastná, DiS.

Poslání:

Podpora, rozvíjení a udržování soběstačnosti a samostatnosti lidí s duševním onemocněním.

Cílová skupina:

Osoby starší 18 let s chronickým duševním onemocněním (afektivní poruchy, schizofrenie, úzkostné poruchy, neurotické poruchy, posttraumatické poruchy, poruchy osobnosti a chování).

Hlavní cíl:

Zvyšování samostatnosti a soběstačnosti lidí s duševním onemocněním.

Dílčí cíle:

- podpora aktivního trávení volného času lidí s duševním onemocněním;
- zvyšování sociálního začlenění lidí s duševním onemocněním;
- doprovázení a pomoc při vyřizování úředních a osobních záležitostí;
- pomoc při stabilizaci psychického zdraví;
- spolupráce s rodinou a rodinnými příslušníky lidí s duševním onemocněním.

Základní poskytované činnosti:

Koncepce projektu vychází z Komunitního plánu Magistrátu města České Budějovice, Akčního plánu národní rady zdravotně postižených, Strategického plánu Městské charity a potřeb uživatelů služeb. Při realizaci projektu jsou uplatňovány Standardy kvality sociální práce.

Socioterapeutický klub

Výchovné, vzdělávací a aktivizační činnosti směřující k upevnování a prohlubování schopností a dovedností uživatelů a vedoucích ke stabilizaci psychického zdraví, které je díky onemocnění podlomeno.

V rámci socioterapeutického klubu probíhají tyto činnosti: pravidelné ozdravné pobyty, společné výlety do přírody, okolních i vzdálených měst, canisterapie, mozkový jogging, relaxační cvičení, práce na PC, motivace k návratu na

volný trh práce, kulinářské umění, společný plavecký výcvik, dílna tvořivé inspirace, odborná filmová projekce, odborné přednášky, výuka cizího jazyka, skupinová a individuální psychoterapie, keramická a šicí dílna, podpora při studiu na VŠ

Při zprostředkování kontaktu se společenským prostředím je poskytována pomoc při obnovení nebo upevnování kontaktu s rodinou, pomoc a podporu při dalších aktivitách, podporujících sociální začlenění osob, realizujeme tzv. „integrační setkání“.

V roce 2010 jsme pořádali tato integrační setkání (kulturní aktivity zaměřené na začlenění lidí s psychickým onemocněním do běžné společnosti):

- únor 2010: **Masopustní karneval** – kulturní tradice;
- duben 2010: **Pálení čarodějnic** – kulturní tradice;
- červen 2010: **Stanový pobyt ve Frymburku** – zážitková terapie;
- srpen 2010: **Sjezd řeky Vltavy** – zážitková terapie;
- září, říjen 2010: **Týdny duševního zdraví** (odborné přednášky, koncerty, sportovní aktivity);
- prosinec 2010: **Vánoční posezení.**

Socioterapeutický klub v roce pravidelně navštěvovalo 47 uživatelů, proběhlo 2 024 kontaktů s uživateli.

Sociální poradenství

V rámci této činnosti probíhá pomoc při uplatňování práv a oprávněných zájmů uživatelů, sociálně právní poradenství, podpora při vyřizování osobních záležitostí, oslovování návazných zařízení, kontaktování nových uživatelů služby, telefonické poradenství a poradenství pro rodinné příslušníky lidí s duševním onemocněním.

Sociální poradenství bylo v roce 2010 poskytnuto 170x.

Práce s rodinnými příslušníky

Pro rodinné příslušníky lidí s duševním onemocněním pořádáme zážitkové terapie za účasti psychologa, poskytujeme jim také sociální poradenství.

V roce 2010 proběhla 1 zážitková terapie pro rodinné příslušníky na Kvildě. Této dvoudenní akce se a účastnilo 7 rodinných příslušníků a 2 pracovnice Domina.



Činnosti ambulantní služby Domino jsou poskytovány zdarma, při jejich poskytování jsou uplatňovány standardy kvality sociálních služeb.

Ambulantní služba Domino – služba pro lidi s duševním onemocněním byla financována Ministerstvem práce a sociálních věcí ČR, Statutárním městem České Budějovice a drobnými dary od firem i jednotlivců.

Územní dosah: České Budějovice a okolí

Časový rozsah:

Pondělí: 9⁰⁰ – 17⁰⁰

Úterý: 9⁰⁰ – 14⁰⁰

Středa: 9⁰⁰ – 14⁰⁰

Čtvrtek: 9⁰⁰ – 15⁰⁰

Pátek: 9⁰⁰ – 14⁰⁰

Principy:

- podpora směřující k nezávislosti uživatele;
- respektování práv, přání a potřeb uživatele;
- individuální přístup k uživateli;
- partnerství mezi uživatelem a poskytovatelem služby;
- mlčenlivost, bezplatnost služby.;
- odbornost.

Ekonomické informace v roce 2010:

Průměrný evidenční počet zaměstnanců přepočtený v roce 2010 2,92

Náklady celkem..... 1 293 348,09 Kč

Výnosy celkem..... 1 219 821,00 Kč

Zdroje:

Dotace MPSV z kapitoly 313 státního rozpočtu..... 90,18%

Příspěvky Statutárního města České Budějovice 6,56%

Tržby za vlastní činnost..... 1,58%

Ostatní výnosy..... 0,66%

Příspěvky a dary..... 1,02%

Celkem 100%

Celkové náklady jsou vyčísleny včetně režijního střediska MCH – 01 – vedení organizace, ekonomika, práce a mzdy, vedení účetnictví, provoz a autoprovaz, administrativa.

Vize do roku 2011:

- využití venkovní terasy pro společenský styk a pracovní terapii;
- zvýšení nabídky různorodých volnočasových aktivit lidem s psychickým onemocněním;
- spolupráce s psychiatrickými léčebnami;
- osamostatnění podpory vzdělávání pro uživatele;
- soustavné vzdělávání zaměstnanců služby Domino.



Tento projekt je spolufinancován státním rozpočtem ČR, Jihočeským krajem a Statutárním městem České Budějovice.

SRDÍČKO – JILORO – NÍZKOPRAHOVÉ ZAŘÍZENÍ PRO DĚTI A MLÁDEŽ

Nízkoprahové zařízení pro děti a mládež (NZDM) Srdíčko – Jiloro pomáhá dětem a mládeži žijícím v sociálně vyloučené lokalitě Okružní a jejím okolí rozvíjet své dovednosti, získávat správné návyky, pozitivní modely chování a prostřednictvím sociální práce a nabídky volnočasových a vzdělávacích aktivit přispívat k jejich začlenění do většinové společnosti.

Vedoucí služby: Zuzana Svobodová, DiS.

Poslán:

Motivace a podpora dětí a mládeže ve snaze o pozitivní změnu v ohrožujícím způsobu života.

Cílová skupina:

Děti a mládež ve věku od 6 do 26 let.

Služba je poskytována dětem a mládeži, kteří se zdržují v sociálně vyloučené lokalitě Okružní 1/a.

Rodinní příslušníci uživatelů sociální služby nepatří do okruhu osob, ale může s nimi být navázána spolupráce v rámci případové práce, při jednorázových akcích, nebo krizové situaci uživatele.

Hlavní cíl:

Zlepšení kvality života dětí a mládeže a snížení působení sociálně negativních vlivů.

Dílčí cíle:

- aktivní zapojování uživatelů služby do nabízených volnočasových aktivit;
- zlepšení kvality života předcházením nebo snížením sociálních a zdravotních rizik souvisejících se způsobem života cílové skupiny;
- podpora dětí a mládeže při vzdělávání s ohledem na věkovou kategorii;
- umožnění lepší orientace v sociálním prostředí;
- omezování rizika sociálního vyloučení;
- vytváření podmínek k řešení nepříznivých situací;
- rozvoj spolupráce s dalšími institucemi poskytujícími obdobné a návazné služby na území města České Budějovice a v rámci Jihočeského kraje.



Základní poskytované činnosti:

Výchovné, vzdělávací a aktivizační činnosti:

- pobyt v Klubu NZDM;
- kontaktní práce;
- situační intervence;
- rozvoj kognitivních a motorických dovedností, hygienických a společenských návyků;
- doučování a školní příprava (stanovení individuálního plánu s každým uživatelem služby ohledně jeho vzdělávání) – na základě písemného souhlasu zákonného zástupce komunikace se školou, pedagogicko – psychologickou poradnou a dalšími institucemi, které se zabývají vzděláním daného uživatele;
- zajištění organizovaných a neorganizovaných volnočasových aktivit, zájmových činností, sportovních činností, programy primární prevence apod.;
- dílny – pravidelné či nepravidelné akce, na nichž je zajištěn lektor (výtvarná dílna, taneční dílna);
- motivace k dokončení školní docházky a k pracovnímu začlenění.

Zprostředkování kontaktu se společenským prostředím

(výběr konkrétních aktivit probíhá ve spolupráci s uživateli služby):

- přednášky, kurzy, semináře, besedy s odborníky;
- návštěvy koncertů, kina, divadla;
- jednorázové akce (pořádání koncertů, sportovních turnajů, ...);
- výjezdové akce, výlety, exkurze apod.;
- tematicky zaměřené akce se zapojením veřejnosti;
- iniciace volnočasových aktivit mimo prostory NZDM Srdíčko – Jiloro.

Sociálně terapeutické činnosti:

- krizová intervence;
- poradenství;
- základní poradenství v oblasti sociálně patologických jevů.

Pomoc při uplatňování práv, oprávněných zájmů a při obstarávání osobních záležitostí:

- sociální poradenství;
- informační servis;
- kontakt s institucemi ve prospěch uživatele;
- doprovod;
- zprostředkování dalších služeb;
- práce s blízkými osobami;

Přístup do NZDM Srdíčko - Jiloro není omezen financemi, zájmem ani časem příchodu či odchodu, návštěvníci mají svobodu volby, a to jak při pohybu v prostoru klubu, tak v chování i ve volbě vykonávaných činností.

Další poskytované služby:

Předškolní příprava:

Ucelený program činností, který je propracován do ročních období a měsíců roku. Děti se tak učí nejen pojmy a „suché“ informace, ale program je zaměřen na komplexní rozvoj osobnosti dítěte.

Výtvarné, rukodělné a zájmové aktivity jsou zaměřeny na práci s přírodninami, které jsou v daném období přirozené (sníh, listí, šípky,...) a na lidové zvyky a tradice. Při činnostech je kladen zvláštní důraz na dovednosti dětí, které jsou potřebné pro úspěšný vstup do základní školy (poznávání barev, základní počty do deseti, poznávání zvířat, stříhání, správné držení tužky, orientace v hodinách ...).

Součástí předškolní přípravy je i pomoc pro úspěšné zvládnutí vstupu do základní školy a na základě komunikace s rodiči také jednání s pedagogicko – psychologickou poradnou při odkladu povinné školní docházky.

Spolupráce s rodinou uživatele (zapojení členů komunity do jednotlivých aktivit):

V případě potřeby jsou pracovníci klubu schopni obyvatelům ubytovny kvalifikovaně poradit, případně odkázat na některou ze sociálních služeb na území jihočeského kraje.

Rodiny uživatelů se starají o pořádek a dodržování pravidel na dětském hřišti, které je součástí NZDM Srdíčko - Jiloro (toto hřiště je otevřeno i po provozních hodinách klubu). Rodiny uživatelů se také zapojují do jednorázových akcí klubu (např. maškarní, Velikonoce, Mikuláš, Vánoční večírek).

Služby NZDM Srdíčko – Jiloro byly financovány Ministerstvem práce a sociálních věcí ČR. Významným sponzorem této služby je firma Bitservis. Od 1. 7. 2009 byla služba Nízkoprahové zařízení pro děti a mládež financována v rámci individuálního projektu „Podpora sociálních služeb v Jihočeském kraji“ financovaného z Operačního programu Lidské zdroje a zaměstnanost.

Územní dosah:

České Budějovice, ubytovna pro sociálně slabé občany „Trival“ a její okolí.

Časový rozsah:

Otevírací doba během školního roku:

Pondělí až čtvrtek: 12³⁰ – 17³⁰

Pátek: 12³⁰ – 16⁰⁰ – otevřeno pro uživatele ve věku 15 – 26 let

Uživatelé 6 – 14 let – otevřeno pouze na doučování, školní přípravu a individuální práci s uživateli služby.

Otevírací doba během školních prázdnin:

Pondělí až pátek: 10⁰⁰ – 12⁰⁰ a 12³⁰ – 16⁰⁰

Otevírací doba předškolní přípravy:

Pondělí až čtvrtek: 9⁰⁰ – 11³⁰

Pátek zavřeno

Během školních prázdnin se předškolní příprava neposkytuje.

Principy:

- individuální přístup;
- respektování práv, přání a potřeb uživatelů služby;
- mlčenlivost;
- důvěra;
- odbornost;
- bezplatnost;
- nízkoprahovost.

Přehled za rok 2010:

Celkový počet uživatelů ve věkové skupině 6 – 26 let v roce 2010 je 114

Věková skupina 6 – 26 let – 71 uživatelů

Počet kontaktů: 4304

Věková skupina 15 – 26 let – 43 uživatelů

Počet kontaktů: 2559

Školní příprava – tuto službu v roce 2010 využívalo 23 uživatelů

Předškolní příprava – tuto službu v roce 2010 využívalo 23 uživatelů (věk 3 – 6 let)

Přehledy kontaktů práce s uživateli:

Doučování a školní příprava: 1003

Práce s rodinou uživatele: 252

Sociální poradenství: 12

Kontaktní práce: 164

Situační intervence: 37

Kontakt s institucemi ve prospěch uživatele: 114



Doprovázení: 12
Krizová intervence: 8
Předškolní příprava: 860

Aktuálně v roce 2010:

- V lednu 2010 byla služba NZDM Srdíčko – Jiloro rozšířena o jednu místnost, kde je poskytována především předškolní a školní příprava.
- Pracovníci NZDM Srdíčko – Jiloro se v roce 2010 aktivně zapojili do setkávání zástupců Nízkoprahových zařízení pro děti a mládež jihočeského kraje, akce s názvem „TURNÉ PRO NÍZKOPRAHY“, kde organizovali soutěž mladých kapel Talent v POHO, komunitního plánování a zpracovávání Rozvojového plánu sociálních služeb města České Budějovice.
- Pod vedením pracovníků NZDM Srdíčko – Jiloro se dvě malé skupiny uživatelů zúčastnily Malé energetické akademie E.ON, kde jedna ze skupin vyhrála hlavní cenu 25 000 Kč.

Přehled akcí v roce 2010:

Tříkrálová sbírka 2010, 6 akcí v rámci malé energetické akademie, výlet na Kluka, slavnostní otevření nové místnosti, Velikonoční besídka, fotbalový turnaj v Písku, 3D kino – Alenka v říši divů, fotbalový turnaj Sv. Jana Boska, Bambiriáda 2010, den dětí, fotbalový turnaj Intercup 2010, vystoupení divadelní a taneční dílny v ZŠ T.G. Masaryka, narozeninová párty Tea a Snoopyho, výlet do aquapalace, vítání léta, mistrovství republiky v malé kopané, radniční léto – divadelní představení, výlet k malému jezu, výlet na koloběžkách, letní tábor West side, letní tábor Ostrov pokladů, pasování předškoláků na školáky + loučení s létem, než zazvoní, kino – 3D Let's Dance, výstava zemědělkyně, halloween + přespání v klubu, divadlo – Jak Honzík své zoubky zachránil, pinpongový turnaj u Salesiánů, drakiáda, účast na akci Barevné děti, zdobení stromečku na výstavišti + zpívání koledí na výstavišti, mikulášská nadílka, fotbalový turnaj Větrní, kino – Megamysl, Vánoční večírek v klubu.

Přehled preventivních akcí v roce 2010:

- diskuze o bezpečném sexu – ve spolupráci s organizací Rozkoš bez rizika;
- návštěva divadla – představení NEJSI SÁM – představení o šikaně a drogách;
- návštěva kina – film Katka – film o drogové závislosti;
- přednáška o drogách – ve spolupráci s organizací Prevent;
- Job klub – pod vedením pracovníků z organizace Koníček;
- Besip 2x – předvedení služeb Městské policie v areálu Besipu;
- přehlídka psů z Městské policie České Budějovice.

Ekonomické informace v roce 2010:

Průměrný evidenční počet zaměstnanců přepočtený v roce 2010 4,91

Náklady celkem..... 3 145 163,47 Kč
Výnosy celkem..... 3 132 143,99 Kč

Zdroje:

Dotace MPSV z kapitoly 313 státního rozpočtu..... 23,85%
Ostatní výnosy (individuální projekt)..... 65,19%
Příspěvky Statutárního města České Budějovice 1,92%
Příspěvky a dary 8,91%
Ostatní výnosy 0,13%
celkem..... 100%

Celkové náklady jsou vyčísleny včetně režijního střediska MCH – 01 – vedení organizace, ekonomika, práce a mzdy, vedení účetnictví, provoz a autoprovaz, administrativa.

Vize do roku 2011:

- pokračování ve zkvalitňování poskytovaných služeb a naplňování standardů kvality sociálních služeb;
- rozšíření prostor služby o další místnost a zároveň oddělení sportovních aktivit od ostatních aktivit klubu.
- zachování setkávání nízkoprahových zařízení pro děti a mládež z Jihočeského kraje a zintenzivňování spolupráce s nimi;
- vytvořit systém spolupráce (školy, kurátoři pro děti a mládež, sociálně-právní ochrana dětí, pedagogicko-psychologické poradny, střediska výchovné péče, soudy, diagnostické ústavy);
- vytvořit systém spolupráce streetwork z jednotlivých oblastí (např. Poradna Eva pro ženy a dívky v nouzi, Jihočeský streetwork, terénní programy Městské charity České Budějovice);
- programy primární a sekundární prevence se zaměřením na drogovou problematiku;
- spolupráce s rodinou uživatele;
- pomoc při komunikaci mezi rodinou a školou;
- zapojení členů komunity do chodu Klubu – pravidelné schůzky s obyvateli sociálně vyloučené lokality Okružní.



evropský
sociální
fond v ČR



EVROPSKÁ UNIE



OPERAČNÍ PROGRAM
LIDSKÉ ZDROJE
A ZAMĚSTNANOST



Jihočeský kraj

PODPORUJEME
VAŠI BUDOUCNOST
www.esfcr.cz



Tento projekt je spolufinancován Evropským sociálním fondem a státním rozpočtem ČR.
Tento projekt je spolufinancován Statutárním městem České Budějovice. Projekt podporuje Bit Servis.

V.I.P. – NÍZKOPRAHOVÉ ZAŘÍZENÍ PRO DĚTI A MLÁDEŽ

Nízkoprahové zařízení pro děti a mládež (NZDM) V.I.P. pomáhá dětem a mládeži, kteří se ocitli v obtížné životní situaci nebo jsou jí ohroženi, a kteří nevyhledávají standardní formy institucionalizované pomoci a péče.

Vedoucí služby: Jitka Oupicová, DiS., Bc. Jana Hovorková, DiS. (od června 2010)

Poslání:

Nabídka zázemí, odborné pomoci a podpory dětem a mládeži, kteří jsou ohroženi společensky nežádoucími jevy, sociálním vyloučením, nebo se nacházejí v obtížné životní situaci.

Smyslem práce je předcházení vzniku sociálně nežádoucích jevů a zmiřňování jejich následků.

Cílová skupina:

Děti a mládež ve věku od 6 do 26 let.

Služba je poskytována dětem a mládeži, kteří se zdržují v lokalitě Palackého náměstí v Českých Budějovicích. Rodinní příslušníci uživatelů sociální služby nepatří do okruhu osob, ale v rámci spolupráce s celou rodinou a komunitou bývají zapojováni do programu či jednorázových akcí, nebo s nimi může být navázána spolupráce v rámci případové práce nebo krizové situace uživatele.

Hlavní cíl:

Zlepšení kvality života dětí a mládeže a snížení působení sociálně negativních vlivů.

Dílčí cíle:

- opakovaná návštěvnost NZDM uživatelem služby;
- nabídka volnočasových aktivit na základě potřeb uživatele;
- koncept a realizace primárně preventivních akcí a interních aktivit;
- podpora a motivace uživatele k řešení obtížných životních situací;
- vědomé a cílené vyhledávání obdobných a návazných služeb na území města České Budějovice a v rámci Jihočeského kraje a spolupráce s nimi.

Základní poskytované činnosti:

Činnosti jsou realizovány v Klubu (ambulantní služby) a v Terénu (terénní služby).

Klub:

- volný pobyt a aktivní trávení volného času v NZDM V.I.P., možnost využití herního vybavení Klubu (společenské hry, stolní fotbal, kulečnick, počítače, hračky,..);
- zajištění volnočasových aktivit, zájmových činností, sportovních činností, programy primární prevence apod.;
- doučování a školní příprava;
- motivace k dokončení školy a pracovnímu začlenění;
- přednášky, kurzy, besedy s odborníky na různá témata (drogy, kriminalita,..);
- jednorázové akce (pořádání turnajů, koncertů, návštěvy kulturních akcí);
- výjezdové akce, výlety, exkurze apod.;
- krizová intervence, skupinová práce, případová práce, poradenství;
- sociální poradenství a informační servis;
- kontakt s institucemi ve prospěch uživatele, doprovod, zprostředkování dalších služeb;
- práce s blízkými osobami.

Do Klubu v roce 2010 pravidelně docházelo 316 uživatelů ve věkové skupině 11-26 let, proběhlo 10 261 kontaktů s uživateli.

Mezi nejčastěji řešenými problémy byly drogy a alkohol, problémy se školou, problémy se zákonem a trávení volného času.

Terén:

- volnočasové aktivity;
- výjezdové akce, výlety;
- programy primární prevence;
- jednorázové akce (kino, divadlo, zoo, sportovní akce).



V roce 2010 využilo služeb Terénu 74 uživatelů ve věku 6 – 11 let, proběhlo 818 kontaktů.

Další poskytované služby:

- podpora zaměstnanosti;
- programy primární a sekundární prevence se zaměřením na drogovou problematiku.

Přehled programů primární prevence 2010:

Klub:

- beseda o drogách ve spolupráci s o.s. Prevent – Jihočeský streetwork;
- návštěva kina - Časoběrný dokument Katka spojený s následnou besedou;
- nocování v klubu – pouze pro dívky, primární prevence v oblasti bezpečného sexu, zdraví, domácího násilí;
- Mezinárodní nekuřácký den – tématický den zaměřený na škodlivost kouření.

Terén:

- Besip – zábavně-sportovní odpoledne s Městskou policií České Budějovice;
- canisterapie ve spolupráci s o.s. Hafík;
- třídní zážitkový pobyt zaměřený na primární prevenci;
- Mezinárodní nekuřácký den – tématický den zaměřený na škodlivost kouření.

Činnosti NZDM V.I.P. jsou poskytovány bezplatně a anonymně.

Služby NZDM V.I.P. byly financovány Ministerstvem práce a sociálních věcí ČR a Statutárním městem České Budějovice. Významným sponzorem této služby je firma Bitservis.

Od 1. 7. 2009 byla služba Nízkoprahové zařízení pro děti a mládež financována v rámci individuálního projektu „Podpora sociálních služeb v Jihočeském kraji“ financovaného z Operačního programu Lidské zdroje a zaměstnanost.

Územní dosah:

České Budějovice, lokalita Palackého náměstí a okolí

Časový rozsah:

Klub:

Pondělí až pátek: 13⁰⁰ – 19⁰⁰ (středa do 17⁰⁰)

Terén:

Úterý: 16⁰⁰ – 17⁰⁰

Čtvrtek: 16⁰⁰ – 17⁰⁰

Principy:

- individuální přístup;
- respektování práv, přání a potřeb uživatelů služby;
- mlčenlivost;
- důvěra;
- odbornost;
- bezplatnost;
- nízkoprahovost;
- anonymita.

Aktuálně v roce 2010:

- V září 2010 jsme se zapojili do celorepublikové akce „Týden nízkoprahových zařízení“ a uspořádali Den otevřených dveří pro školy a rodiče uživatelů služby. Školy zájem projevily a navázala se užší spolupráce. Dále se v rámci akce „Týdne nízkoprahů“ konala soutěž „Talent v POHO“, kde se účastnily hudební skupiny zařízení z jihočeského kraje a skupina tvořená uživateli služby NZDM V.I.P. se umístili na druhém místě.
- Pokračují setkávání poskytovatelů sociální služby nízkoprahové zařízení pro děti a mládež z Jihočeského kraje. Každého setkání se zúčastňují zástupci jednotlivých NZDM a tématy těchto setkání je seznámení se s činností jednotlivých subjektů.
- Během roku 2010 se vyměnili vedoucí zařízení a ke konci roku i někteří pracovníci klubu.

Přehled akcí v roce 2010:

Tříkrálová sbírka, V.I.P. hledá superstar, Mezinárodní den Romů, velikonoční výtvarná dílna, pálení čarodějnic, oslava 2. narozenin V.I.P., V.I.P. dětský den v oratoři, výstup na Klet, turnaj V.I.P. v ping - pongu, Třídenní výlet „Po stopách středověkých rytířů a princezen, výlet na ranč, dámské nocování v klubu, bowling, výlet do parku exotických zvířat, Den otevřených dveří - Týden nízkoprahových klubů, Talent v POHO – samostatné koncertní vystoupení, paintball, zdobení vánočního stromčeka na Výstavišti, vánoční nadílka.



Ekonomické informace v roce 2010:

Průměrný evidenční počet zaměstnanců přepočtený v roce 2010 4,43

Náklady celkem..... 2 815 700,23 Kč

Výnosy celkem..... 2 781 445,07 Kč

Zdroje:

Dotace MPSV z kapitoly 313 státního rozpočtu..... 19,05%

Ostatní výnosy (individuální projekt)..... 73,75%

Příspěvky Statutárního města České Budějovice 3,60%

Ostatní výnosy 0,27%

Příspěvky a dary 3,33%

celkem..... 100%

Celkové náklady jsou vyčísleny včetně režijního střediska MCH – 01 – vedení organizace, ekonomika, práce a mzdy, vedení účetnictví, provoz a autoprovaz, administrativa.

Vize do roku 2011:

- zkvalitňování poskytovaných služeb a naplňování standardů kvality sociálních služeb;
- podpora profesního rozvoje a vzdělávání pracovníků NZDM V.I.P.;
- rozšiřování spolupráce s dalšími organizacemi v Českých Budějovicích i na území Jihočeského kraje;
- nalezení a využití dalších prostor mimo Klub pro nové volnočasové aktivity – tělocvična, hudebna).



evropský
sociální
fond v ČR



EVROPSKÁ UNIE



OPERAČNÍ PROGRAM
LIDSKÉ ZDROJE
A ZAMĚSTNANOST



Jihočeský kraj

PODPORUJEME
VAŠI BUDOUCNOST
www.esfcr.cz



České
Budějovice

BitServis

Tento projekt je spolufinancován Evropským sociálním fondem a státním rozpočtem ČR.
Tento projekt je spolufinancován Statutárním městem České Budějovice. Projekt podporuje Bit Servis.

RUDA – NÍZKOPRAHOVÉ ZAŘÍZENÍ PRO DĚTI A MLÁDEŽ

Vedoucí služby: Bc. Lucie Pavlová

Poslání:

Posláním NZDM Ruda je motivovat a podporovat děti a mládež ve snaze o pozitivní změnu ve způsobu života.

Cílová skupina:

Děti a mládež ve věku od 15 do 26 let.

Služba je poskytována dětem a mládeži, kteří se zdržují v lokalitě správního obvodu města Rudolfova. Rodinní příslušníci uživatelů sociální služby nepatří do okruhu osob, ale může s nimi být navázána spolupráce v rámci případové práce, při jednorázových akcích, nebo krizové situaci uživatele.

Hlavní cíl:

Zlepšení kvality života dětí a mládeže a snížení působení sociálně negativních vlivů.

Dílčí cíle:

- aktivní zapojování veřejnosti do aktivit NZDM;
- opakovaná návštěvnost NZDM uživatelem služby;
- nabídka volnočasových aktivit na základě potřeb a věku uživatele;
- podpora a motivace uživatele k řešení obtížných životních situací;
- vědomé a cílené vyhledávání obdobných a návazných služeb na území města České Budějovice a v rámci Jihočeského kraje a spolupráce s nimi.

Základní poskytované činnosti:

Činnosti jsou realizovány v Klubu (ambulantní služby), kapacita Klubu je 12 uživatelů v jeden čas, při jednorázových a propagačních akcí je kapacita určena druhem dané akce.

Klub:

- volný pobyt a aktivní trávení volného času v NZDM Ruda, možnost využití herního vybavení Klubu (společenské hry, stolní fotbal, počítače, hračky...);
- zajištění volnočasových aktivit, zájmových činností, sportovních činností, programy primární prevence apod.;
- motivace k dokončení školy a pracovnímu začlenění;
- přednášky, kurzy, besedy s odborníky na různá témata (drogy, kriminalita,...);
- jednorázové akce (pořádání turnajů, koncertů, sportovních akcí, návštěvy kulturních akcí, kina);
- výjezdové akce, výlety, exkurze apod.;
- krizová intervence, skupinová práce, případová práce, poradenství;
- sociální poradenství a informační servis;
- kontakt s institucemi ve prospěch uživatele, doprovod, zprostředkování dalších služeb;
- práce s blízkými osobami.

Do Klubu v roce 2010 pravidelně docházelo 156 uživatelů ve věkové skupině 15-26 let, proběhlo 698 kontaktů s uživateli.

Mezi nejčastěji řešenými problémy byly drogy a alkohol, problémy se školou, problémy se zákonem a trávení volného času.

Terén:

Během měsíců říjen až listopad 2010 byla ukončena první fáze přesunu NZDM Ruda do jiné „potřebnější“ lokality. Byla částečně zmapována oblast Suché Vrbné, dány dohromady materiály ohledně situace v lokalitě a doporučení místně působících subjektů. Byly vytipovávány vhodné prostory a zároveň byla snaha dostat Suché Vrbné do SPRSS v Jihočeském kraji. To se dosud nezdařilo, ale tato aktivita byla přidána do Komunitního plánu Českých Budějovic.

Další poskytované služby:

- programy primární a sekundární prevence se zaměřením na drogovou problematiku;
- pomoc při komunikaci mezi rodinou a školou;
- zapojení členů komunity do chodu Klubu – schůzky s obyvateli lokality Suché Vrbné.

Přístup do Nízkoprahového zařízení pro děti a mládež Ruda není omezen financemi, zájmem ani časem příchodu či odchodu, návštěvníci mají svobodu volby, a to jak při pohybu v prostoru klubu, tak v chování i ve volbě vykonávaných činností.

Služba je poskytována zdarma a anonymně.

Služby NZDM Ruda byly financovány v rámci individuálního projektu „Podpora sociálních služeb v Jihočeském kraji“ financovaného z Operačního programu Lidské zdroje a zaměstnanost.

Projekt podporuje město Rudolfov.

Územní dosah:

Město Rudolfov, Suché Vrbné

Časový rozsah:

Služby jsou uživatelům poskytovány celoročně, v pracovních dnech, dnech školního volna a v období letních prázdnin.

Klub:

Pondělí: 13⁰⁰ – 18⁰⁰

Úterý: 17⁰⁰ – 20⁰⁰

Středa: 13⁰⁰ – 18⁰⁰

Pátek: 13⁰⁰ – 16⁰⁰

Principy:

- individuální přístup;
- respektování práv, přání a potřeb uživatelů služby;
- důvěra;
- mlčenlivost
- odbornost;
- bezplatnost;
- nízkoprahovost;
- anonymita.

Aktuálně v roce 2010:

- 1.1.2010 vznikla nová sociální služba NZDM Ruda.
- 12.2.2010 proběhlo slavnostní otevření NZDM Ruda.
- V únoru proběhlo jednání s Dobrovolnickým centrem při Diecézní charitě České Budějovice, na základě něhož byla NZDM Ruda přidána do služeb Městské charity České Budějovice, ve kterých lze využít dobrovolníky.
- V únoru proběhlo setkání nízkoprahových klubů v Písku, kde se poprvé prezentovala i sociální služba NZDM Ruda.
- V březnu 2010 proběhla první stáž v NZDM Ruda - přijeli 2 pracovníci z NZDM Céčko (vysílající organizace je Portus Prachatice, o.p.s.).
- Byla „zřízena“ výtvarná dílna, již měla snahu vést dobrovolnice Bc. Lucie Ďurková, bohužel mezi uživateli se nenašel zájemce o tuto aktivitu.
- Pracovníci NZDM Ruda se aktivně zapojili do Komunitního plánování města České Budějovice.
- V květnu pracovníci NZDM Ruda uskutečnili informační hodinu o NZDM pro ZŠ Rudolfov.
- Během letních prázdnin 2010 probíhal na Rudolfově a okolí terénní monitoring a anketa na téma potřebnosti NZDM na Rudolfově. Proběhlo též jednání se starostou města Rudolfov ohledně zrušení NZDM v této lokalitě.
- Dále probíhal monitoring jiných oblastí, kde by NZDM bylo potřebnější – byla vybrána lokalita Suché Vrbné. Prozatím se nepodařilo zařadit lokalitu Suché Vrbné do Krajského rozvojového plánu sociálních služeb.
- Na sklonku léta proběhlo setkání NZDM ve Velešíně. Tématem se staly především společné akce (Turnaj NZDM) a standardy (jakým způsobem a zda by mělo probíhat sdílení informací atd.).
- Na podzim byla ukončena první fáze přesunu NZDM RUDA do jiné „potřebnější“ lokality. Byla částečně zmapována oblast Suché Vrbné, dány dohromady materiály ohledně situace v lokalitě a doporučení místně působících subjektů. Byly vytipovávány vhodné prostory a zároveň byla snaha dostat Suché Vrbné do SPRSS v Jihočeském kraji. To se dosud nezdařilo, ale tato aktivita byla přidána do Komunitního plánu Českých Budějovic.

Přehled akcí v roce 2010:

Návštěva kina-film Avatar, Sportovní den (míčové hry v hale ZŠ), Filmový večer, Primárně preventivní akce – dokument Heleny Třeštíkové KATKA, Kulečnickový turnaj a pálení čarodějnic spojené s opékáním buřtů na ohni za bujarého zpěvu s doprovodem kytary, „Rudovo grafiti“ pod Zámekem – primárně preventivní a tvořivá akce nejen pro uživatele NZDM Ruda - pořádáno ve spolupráci s Terénním programem, Exkurze 9. třídy ZŠ Rudolfovo v NZDM Ruda, Larp – Stalker - interaktivní zážitková hra s celodenním průběhem v okolí a v klubu, Výlet do Aquapalace v Praze – spolu s NZDM Srdíčko – Jiloro, Paintball, Bowling, Kino Kajínek – po kině proběhla beseda o filmu, Akce Larp Stalker 2, Kulečnickový turnaj, Vánoční rozloučení.

Ekonomické informace v roce 2010:

Průměrný evidenční počet zaměstnanců přepočtený v roce 2010	1,64
Náklady celkem.....	735 397,45 Kč
Výnosy celkem.....	703 108,31 Kč

Zdroje:

Ostatní výnosy (Individuální projekt).....	99,92%
Ostatní výnosy.....	0,08%
Celkem	100%

Celkové náklady jsou vyčísleny včetně režijního střediska MCH – 01 – vedení organizace, ekonomika, práce a mzdy, vedení účetnictví, provoz a autoprovaz, administrativa.

Vize do roku 2011:

- zkvalitňování poskytovaných služeb a naplňování standardů kvality sociálních služeb;
- pokračovat v potřebné propagaci NZDM Ruda (cedule, letáky, články do Rudolfovských listů, aj.);
- pokračovat v započaté terénní práci ve městě Rudolfovo a v Suchém Vrbném v Českých Budějovicích;
- rozšiřování spolupráce s dalšími NZDM v Českých Budějovicích i na území Jihočeského kraje a zintenzivňovat spolupráci s nimi.

Sociální služba určená osobám s problémy běžného sociálního fungování v jejich aktuálně přirozeném prostředí.

Vedoucí terénního programu: Mgr. Erika Jarošová, DiS.

Poslání:

Posláním sociální služby terénní program je vyhledávat a podporovat osoby, které jsou ohroženy sociálním vyloučením nebo jsou již sociálně vyloučeny, případně se nacházejí v krizové životní situaci. Terénní program působí preventivně, podporuje osoby dle cílové skupiny k aktivnímu řešení jejich životní situace a v případě rizikového způsobu života, mírní jeho negativní důsledky.

Cílová skupina:

Osoby starší 18 let dlouhodobě duševně nemocné se stabilizovaným psychickým stavem (afektivní poruchy, schizofrenie, úzkostné poruchy, neurotické poruchy, posttraumatické poruchy, poruchy osobnosti a chování), které se v důsledku své nemoci nacházejí v nepříznivé životní situaci.

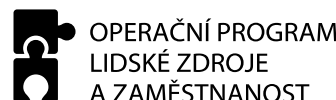
- osoby bez domova nebo bez přístřeší starší 18 let;
- osoby v krizi starší 18 let, jejichž aktuální stav je zapříčiněn náhlou ztrátou zázemí (práce, domov atd.);
- děti, mládež a mladí dospělí 6–26 let, kteří vedou rizikový způsob života nebo jsou rizikovým způsobem života ohroženi;
- žáci praktických škol se zdravotním postižením, u kterých je předpoklad, že po ukončení studia budou potřebovat podporu při hledání a udržení zaměstnání na otevřeném trhu práce.

Obecné cíle:

- sociální začlenění uživatelů do společnosti, návrat na trh práce, usnadnění samostatné existence, zmírnění nerovností včetně nerovného přístupu ke službám, vzdělávání, bydlení a podpora při získávání nezávislosti na systému sociálních služeb, podpora uživatelů při získávání/znovu nabývání sociálních kompetencí;
- prevence sociálního vyloučení a jeho prohlubování;
- mírnění negativních důsledků a rizik životních situací uživatelů, včetně jejich dopadu na společnost;
- propagace sociální služby směrem k možným zájemcům o službu a veřejnosti.

Poskytované činnosti:

- zprostředkování kontaktu se společenským prostředím (kulturní aktivity, volnočasové aktivity, exkurze, ...);
- pomoc při uplatňování práv, oprávněných zájmů a při obstarávání osobních záležitostí (pomoc, podpora při vyřizování běžných záležitostí, doprovody, ...);
- sociální poradenství.



PODPORUJEME
VAŠI BUDOUCNOST
www.esfcr.cz



Tento projekt je spolufinancován Evropským sociálním fondem a státním rozpočtem ČR.
Projekt podporuje město Rudolfovo.

Principy:

- respektování práv, přání a potřeb uživatele;
- zplňomocňování uživatelů;
- individuální přístup k uživateli;
- práce v přirozeném prostředí uživatelů;
- nízkoprahovost;
- mlčenlivost.

Aktuálně v roce 2010:

- od 1. 1. 2010 vznikl Terénní program se sídlem Riegrova 32 jako samostatný projekt Městské charity České Budějovice a rozšíření cílové skupiny;
- od 1. 7. 2010 Terénní program přestěhován do nových prostor Riegrova 51;
- účast na komunitním plánování Města České Budějovice;
- během roku 2010 se vyměnili někteří pracovníci v terénu;
- nyní sídlí na adrese Žižkova 12.

Přehled akcí v roce 2010:

Prezentace Terénního programu na školách, akce Stolní fotbal, Den dětí, Klubík do kapsy, Rudovo grafity pod Zámekem, výlet na Klet, výlet ZOO Dvorec, výlet Hlubká nad Vltavou, výlet Třeboň, výlet Holubov, výlet Jarník, návštěvy divadel a výstav, turnaj ve Futsale, Ježíšek v Kredanci, Mikuláš, akce Larp, a mnoho dalšího.

Územní dosah:

Terénní program je uživatelům poskytován bezplatně a to na území města České Budějovice a v SO ORP České Budějovice. Služba je poskytována ve všední den od 8,00 do 19,00.

Terénní program byl do konce roku 2009 poskytován v rámci Domu sv. Pavla a terénní sociální pracovníci byli zaměřeni na vyhledávání a pomáhání lidem, kteří ztratili bydlení, nebo byli ztrátou bydlení ohroženi. Od 1. 1. 2010 Městská charita České Budějovice poskytuje Terénní program jako samostatnou sociální službu, která je financována v rámci individuálního projektu „Podpora sociálních služeb v Jihočeském kraji“ financovaného z Operačního programu Lidské zdroje a zaměstnanost. Terénní program je chápán jako osový projekt OSZ, kdy cílové skupiny Terénního programu jsou lidé, se kterými pracuje OSZ.

V roce 2010 sociální službu terénní program využilo 332 uživatelů, terénní sociální pracovníci uživatele kontaktovali celkem 5 066x. Služba je poskytována bezplatně.

Ekonomické informace v roce 2010:

Průměrný evidenční počet zaměstnanců přepočtený v roce 2010 4,18

Náklady celkem..... 2 323 118,29 Kč

Výnosy celkem..... 2 278 179,39 Kč

Zdroje:

Individuální projekt.....	98,25%
Příspěvky a dary.....	1,69%
Ostatní výnosy.....	0,06%
Celkem	100%

Celkové náklady jsou vyčísleny včetně režijního střediska MCH – 01 – vedení organizace, ekonomika, práce a mzdy, vedení účetnictví, provoz a autoprovoz, administrativa.

Vize do roku 2011:

- komplexní zkvalitňování praxe v souvislosti s aktualizací standardů kvality sociálních služeb;
- hledání a nacházení co nejlépejších řešení životní situace lidí dlouhodobě sociálně vyloučených nebo tímto vyloučením ohrožených;
- účast v komunitním plánování Města České Budějovice, tím přispívat k tvorbě kvalitní sociální sítě sociálních služeb.



**PODPORUJEME
VAŠI BUDOUCNOST**
www.esfcr.cz

Tento projekt je spolufinancován Evropským sociálním fondem a státním rozpočtem ČR.

TRANZITNÍ PROGRAM

Tranzitní program je systém přípravy a podpory žáků se speciálními potřebami, kteří chtějí najít uplatnění na běžném trhu práce. Pomáhá v přechodu ze školy do dalšího života – v oblastech práce, trávení volného času nebo mezilidských vztahů.

Je součástí Terénního programu Městské charity České Budějovice.

Koordinátorka Tranzitního programu:

Bc. Monika Kunčarová

Bc. Nikola Machová (od června 2010)

Poslání:

Poskytování uceleného systému přípravy žáků speciálních škol, který jim pomůže v přechodu ze školy do pracovního uplatnění. Podpora osob se speciálními potřebami při uplatnění na trhu práce.

Cílová skupina:

Tranzitní program je určen pro žáky praktických škol, u kterých je předpoklad, že po ukončení studia se budou chtít uplatnit na otevřeném trhu práce a budou potřebovat podporu při hledání a udržení zaměstnání. Uživatelé jsou s mentálním nebo kombinovaným postižením.

Hlavní cíl:

Vytvoření pracovních návyků a získání představy o možnostech pracovat po ukončení školní docházky na otevřeném trhu práce.

Dalším z cílů programu je uživatelům umožnit vyzkoušet si práci na běžném trhu práce. Úspěch závisí na spolupráci žáka, rodiny, školy, pracoviště, pracovního asistenta a koordinátora programu.

Dílčí cíle:

- propojení výuky s praktickými aktivitami zaměřenými na přípravu žáků na integrovaný život po ukončení školní docházky;
- usnadnění pozice případným zaměstnavatelům při procesu vytváření pracovního místa pro osobu se zdravotním postižením;
- prevence ztráty dovedností získaných při školní docházce;
- překonání sociálního znevýhodnění a usnadnění přechodu ze školy do dalšího života v oblastech práce, trávení volného času a mezilidských vztahů.

Obecně o programu:

Program probíhá ve spolupráci se Základní a Praktickou školou Trhové Sviny – elokované pracoviště Dlouhá 35, České Budějovice, jejíž žáci jsou do programu zapojeni. Ve školním roce 2010/2011 je v programu zapojeno 7 žáků. Program probíhá v době, kdy žáci plní povinnou školní docházku. V rámci praktické výuky je jim zajišťována praxe na vytipovaných pracovištích. Ta jsou vybírána s ohledem na jejich schopnosti, možnosti, ale i osobní zájem a přání. Tyto faktory se zjišťují na konci školního roku, místo je vytipováno a domluveno ještě před začátkem docházky, aby bylo možno pracovní místo navštěvovat již od počátku nového školního roku. Probíhá spolupráce s uživatelem, rodiči, třídní učitelkou a také s budoucím zaměstnavatelem. Pracovní místo je hledáno i s předpokladem budoucího vzniku pracovního poměru.

Základní poskytované činnosti:

- vytipování potenciálních účastníků programu ve spolupráci se školou;
- vyhledávání vhodných pracovišť pro výkon praxe a konzultace s rodiči dětí;
- realizace praxí:
 - uživatel Tranzitního programu chodí spolu se svým pracovním asistentem v průběhu školního roku 2x týdně na 4 hodinové individuální praxe k vytipovaným zaměstnavatelům. Praxe je volena na základě dovedností a schopností konkrétního uživatele. Úspěšný průběh závisí na vzájemné spolupráci žáka, rodiny, školy, pracoviště, pracovního asistenta a Městské charity České Budějovice;
- Tranzit/Job kluby:
 - Tranzit/Job kluby probíhají 1x měsíčně a účastní se ho současně i bývalí uživatelé. Získávají zde znalosti a dovednosti, vzájemně si vyměňují své pracovní zkušenosti a mají možnost dozvědět se informace o různých pracovních profesích;
 - Tranzit/Job klub proběhl v roce 2010 10x.
- následná spolupráce s účastníky Tranzitního programu:
 - Po ukončení školní docházky je uživateli i nadále poskytována podpora k nalezení a udržení vhodného zaměstnání.

Místa výkonu praxí uživatelů Tranzitního programu v roce 2010:

- Domov pro seniory Máj, České Budějovice (pomocné práce v kuchyni);
- Kolej K4, České Budějovice (pomocné úklidové práce);
- Vendeco s.r.o, České Budějovice (pomocné úklidové práce);
- Junák – svaz skautů a skautek ČR, Krajinská, České Budějovice (pomocné úklidové práce).

Územní dosah:

České Budějovice a blízké okolí

Principy:

- respektování individuálních potřeb uživatelů;
- podpora a rozvoj silné stránky osobnosti a podpora zájmu a práva uživatelů na spolupráci;
- důvěra;
- nediskriminující přístup;
- jasná pravidla;
- spolehlivost;
- profesionalita;
- empatie.

Tranzitní program je uživatelům poskytován bezplatně.

Ekonomické informace v roce 2010:

Průměrný evidenční počet zaměstnanců přepočtený v roce 2010 0,62

Náklady celkem 93 332,67 Kč

Výnosy celkem 65 000,00 Kč

Zdroje:

Příspěvky Statutární město České Budějovice 23,00%

Příspěvky a dary 77,00%

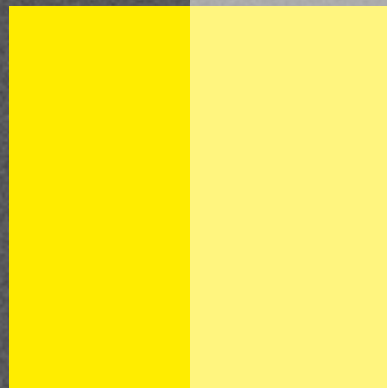
Celkem 100%

Celkové náklady jsou vyčísleny včetně režijního střediska MCH – 01 – vedení organizace, ekonomika, práce a mzdy, vedení účetnictví, provoz a autoprovaz, administrativa.

Vize do roku 2011:

- služba Tranzitního programu bude nadále probíhat ve spolupráci se Základní a praktickou školou Trhové Sviny;
- nabídka a realizace programu u dalších uživatelů služeb Městské charity České Budějovice. Zejména otevření programu pro uživatele Terénního programu a nízkoprahových zařízení pro děti a mládež, které provozuje Městská charita České Budějovice. Protože i tito uživatelé mají velmi nízké vzdělání, Tranzitní program jim může získání pracovní dovedností.

Tranzitní program byl financován z Nadace ČEZ, Statutárním městem České Budějovice a z části výtěžku z Tříkrálové sbírky.



Tento projekt je spolufinancován Statutárním městem České Budějovice.
Projekt podporuje Nadace ČEZ.

CHARITNÍ AMATÉRSKÉ DIVADLO CHAD

Charitní amatérské divadlo CHAD vzniklo při Městské charitě České Budějovice již v roce 2003. V současné době je do činnosti divadla zapojeno 15 herců – uživatelů sociálních služeb, dobrovolníků, studentů i zaměstnanců Městské charity České Budějovice.

Charitní amatérské divadlo CHAD je divadlo „napříč sociálními vrstvami“.

Principálka divadla: Anna Salvová

Hlavní cíl:

Přirozená integrace a reintegrace lidí se zdravotním postižením a sociálním znevýhodněním do většinové společnosti.

Díličí cíle:

- rozvoj verbálních i neverbálních komunikačních dovedností lidí se zdravotním postižením a sociálním znevýhodněním;
- nabídka kvalitního trávení volného času;
- motivace uživatelů do zapojení do veřejného života.

Historie:

Charitní amatérské divadlo vzniklo z podnětů uživatelů s duševním onemocněním, kteří využívali služeb CDS Domino. Nedostávala se jim zájmová a volnočasová aktivita, ve které by mohli hodnotit a kvalitně trávit svůj volný čas, chyběla jim možnost slovního a pohybového vyjádření i možnost odreagování. Chtěli všem ukázat, co umějí a že dovedou zahrát pěkné představení. V neposlední řadě je lákala možnost stát se hercem.

V počátcích se jednalo o malou skupinku zaměstnanců, dobrovolníků a uživatelů CDS Domino. S názvem „Vltavský divadelní spolek“ členové spolku secvičili dosti náročnou hru na motivy „Poslední mohykánky“ od A.P. Čechova. První premiéra divadla proběhla v roce 2004 v CK Solnice v rámci Dnů duševního zdraví, které v Českých Budějovicích organizovala Městská charita. Po tomto debutu se spolek pozvolna rozrůstal, skupina se rozšířila o studenty, dobrovolníky, uživatele jiných služeb a zaměstnance Městské charity.

Takto rozrostlý spolek originálně zpracoval „Baletní seminář“ a „Labutí jezero“, jednalo se o 40 minutové představení komediálního žánru. Spolek s ním vystoupil v roce 2006 na oslavě výročí 15 let Městské charity České Budějovice, a také v rámci festivalu s tématem hendikepovaných divadelních spolků, který probíhal v Bazilice o.p.s. v Českých Budějovicích.

Další představení vzniklo v roce 2007 na objednání Jihočeské rozvojové o.p.s. k jejich putovní výstavě REVERS, na jejichž vernisážích po jižních Čechách jsme účinkovali. Herci vymysleli krátké představení s názvem „Holobeat“. V této době se spolek přejmenoval na „Charitní amatérské divadlo CHAD“ a byla vytvořena první prezentace divadla, se kterou se nám podařilo dostat mezi účinkující na festivalu Mezi ploty v Dobřanech a v Praze. Další hra vznikla v roce 2008 a to na motivy povídky „Moje první taneční“ od Miloslava Šimka a Jiřího Grossmana. K této hře si herci vyrobili loutky tanečnicků a tanečnic v životní velikosti. Jedná se o 40 minutové představení plné humoru a hudby a i s touto hrou jsme opakovaně vystoupili v Českých Budějovicích a na dalších místech po celé České republice.

V roce 2010 jsme velmi úspěšně ztvárnili hru „Tři sestry a prsten“ na motivy pohádky Jana Wericha. Do hry jsme si sami namalovali kulisy a vytvořili kostýmy. Tato hra byla velmi zábavná a oblíbená u publika. Z časových důvodů jsme dokonce museli některá představení odmítnout.

Charitní amatérské divadlo ukončilo svou činnost 31. 3. 2011.

Aktuálně v roce 2010:

- 27.4. České Budějovice MC Fabrika - premiéra představení Tři sestry a prsten
- 6.5. Libnič - ÚSP Libnič (představení pro uživatele)
- 15.5. Praha - Slavnosti města na Petříně
- 27.5. České Budějovice - galerie Na dvorku
- 22.6. České Budějovice – Empatie (představení na festivalu pro Empatii)
- 25.6. Borovany – Nazaret (představení pro uživatele)
- 26.6. Čížkrajice – slavnostní svěcení opravené kapličky
- 28.6. České Budějovice – radniční nádvoří (festival Radniční léto)
- 14.7. Písek - PL U Honzíčka (představení pro uživatele)
- 23.8. Rudolfov – festival Rudolfovské léto
- 28.8. Libnič - slavnosti obce
- 8.9. Písek – Naděje o.s. – výročí založení
- 22.9. Soběslav - Rolnička
- 2.10. Vidov - Zelnobraní
- 19.10. České Budějovice Fabrika – týdny pro duševní zdraví
- 13.12. České Budějovice Solnice – Vánoční večírek Empatie

Ekonomické informace v roce 2010:

Náklady celkem.....	56 431,10 Kč
Výnosy celkem.....	56 529,00 Kč

Zdroje:

Dotace Ministerstvo kultury	29,59%
Dotace Jihočeského kraje	35,38%
Příspěvky a dary	32,38%
Ostatní výnosy.....	2,65%
Celkem	100%



Tento projekt je spolufinancován Ministerstvem kultury ČR, Jihočeským krajem.
Projekt podporuje Nadace život umělce.

MĚSTSKÁ CHARITA ČESKÉ BUDĚJOVICE – ŘEDITELSTVÍ

Vedení organizace, ekonomika, práce a mzdy, účetnictví, koordinace služeb a projektů a administrativa jsou nedílnou součástí kvalitního poskytování služeb všem potřebným.

Ředitel organizace: Mgr. Antonín Klimeš, Mgr. Josef Hes (od září 2010)

Rada Městské charity České Budějovice:

Poradním orgánem Městské charity je šestičlenná Rada Městské charity České Budějovice.

Členy jsou:

Mgr. Josef Hes	Ing. Karel Faber
Mons. Josef Kavale	Ing. Zdeněk Lacina
Zorka Šílená, DiS	Irma Zemková

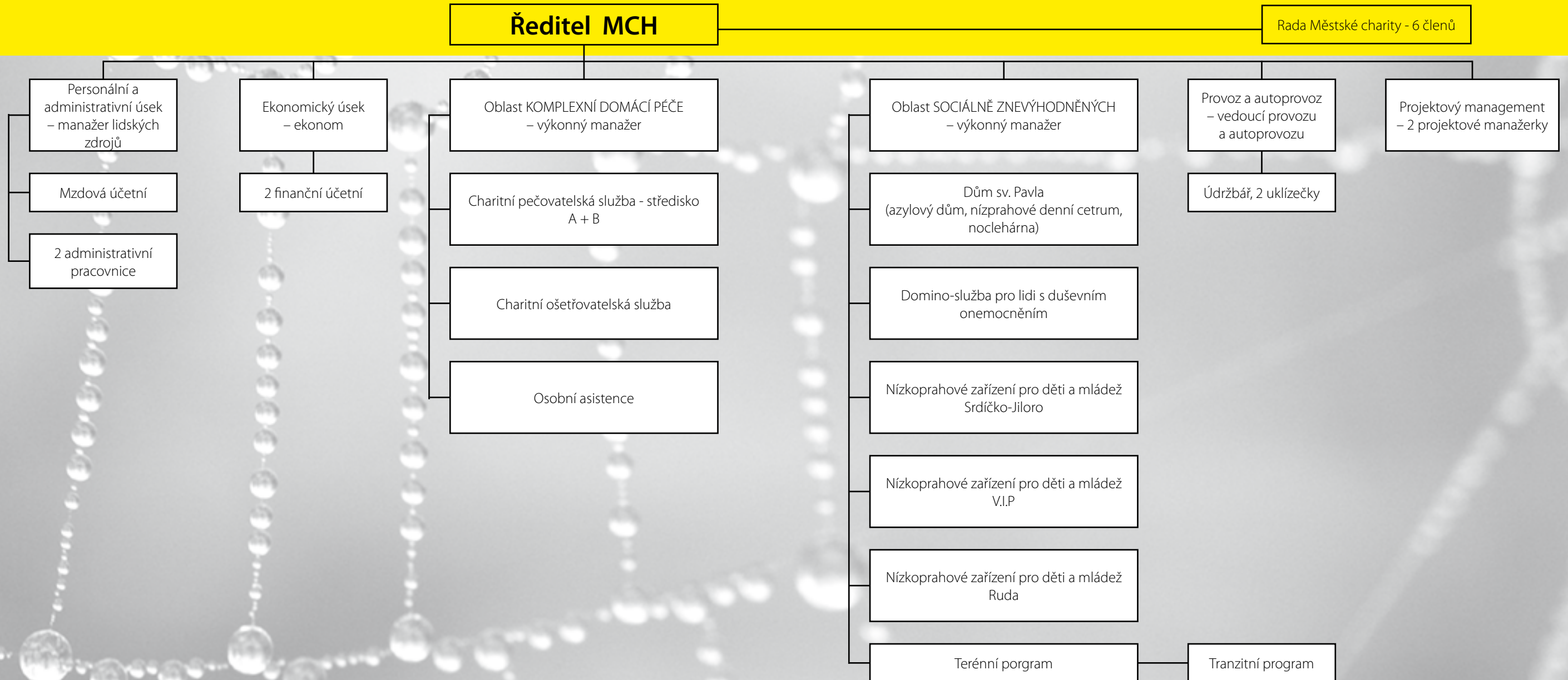
Členové jsou jmenováni prezidentem Diecézní charity České Budějovice a funkci vykonávají dobrovolně bez nároku na finanční odměnu.

MĚSTSKÁ CHARITA ČESKÉ BUDĚJOVICE V ROCE 2010

V roce 2010 Městská charita České Budějovice fungovala rozdělená do 3 oblastí:

1. oblast – ředitelství: ředitel, ekonomický úsek, personální úsek, koordinace služeb a projektů, práce s veřejností, fundraising, administrativa, provoz a autoprovaz.
2. oblast - Komplexní domácí péče: Charitní ošetrovatelská služba, Charitní pečovatelská služba, Osobní asistence, Kompenzační pomůcky.
3. oblast - Oblast sociálně znevýhodněných : Služby lidem bez domova - Dům sv. Pavla, Domino – služba pro lidi s duševním onemocněním, Nízkoprahové zařízení pro děti a mládež Srdíčko – Jiloro, Nízkoprahové zařízení pro děti a mládež V.I.P., Nízkoprahové zařízení pro děti a mládež Ruda, Terénní program, Tranzitní program, Charitní amatérské divadlo CHAD.

ORGANIZAČNÍ STRUKTURA MĚSTKÉ CHARITY ČESKÉ BUDĚJOVICE



VZDĚLÁVÁNÍ PRACOVNÍKŮ MĚSTSKÉ CHARITY ČESKÉ BUDĚJOVICE

Systematické vzdělávání je důležité pro všechny naše zaměstnance v oblasti služeb, především pro pracovníky v přímé péči s klienty. Profesionální odbornost našich zaměstnanců řeší zákon č. 108/2006 Sb., o sociálních službách a zákon č. 96/2004 Sb., o nelékařských zdravotnických povoláních.

I v roce 2010 si zaměstnanci Městské charity České Budějovice stále průběžně zvyšovali svou odbornou kvalifikaci, studovali nebo stále studují na vysokých školách, účastnili se různých vzdělávacích akcí, ze kterých aplikují své poznatky do praxe. Ve všech projektech Městské charity České Budějovice probíhají supervize.

V rámci spolupráce s neziskovými organizacemi probíhají stáže zaměstnanců, aby si vyměnili pracovní zkušenosti z poskytování sociálních služeb klientům svých cílových skupin.

Městská charita České Budějovice se také aktivně zapojuje do komunitního plánování města České Budějovice i Jihočeského kraje.

PRAXE STUDENTŮ

Městská charita České Budějovice zajišťovala odborné praxe vysokoškolských a středoškolských studentů.

V průběhu roku 2010 v projektech Městské charity praktikovali studenti:

- Zdravotně sociální fakulty Jihočeské univerzity;
- Teologické fakulty Jihočeské univerzity;
- Pedagogické fakulty Jihočeské univerzity;
- Biskupského gymnázia J. N. Neumanna v Českých Budějovicích;
- Střední zdravotnické školy v Českém Krumlově;
- Vyšší odborné školy sociální v Prachaticích;
- České asociace pečovatelských služeb;
- Západočeské univerzity v Plzni.

V roce 2010 našimi pracovišti prošlo a načerpalo odborné poznatky 95 praktikantů.

DOBROVOLNÍCI

Jednotlivé služby Městské charity České Budějovice i v roce 2010 využívali pomoci dobrovolníků.

Spolupracovali jsme s:

- Dobrovolnickým centrem Diecézní charity (Kanovnická 11, České Budějovice, e-mail: dobrovolnici@charitacb.cz, telefon: 386 322 611);
- Dobrovolnickým centrem ADRA (F. Šrámka 34, České Budějovice, e-mail: dccb@adra.cz, telefon: 776 301 201);
- Fórem dárců v rámci firemního dobrovolnictví.

TŘÍKRÁLOVÁ SBÍRKA 2010

Koordinátorka: Bc. Eva Bazalová

Cíl: rozvíjet mezilidskou solidaritu a sociální citění v duchu křesťanské lásky.

Koleda Městské charity České Budějovice byla zahájena od prvního lednového víkendu. Slavnostní požehnání koledníků na náměstí Přemysla Otakara II. otcem biskupem Mons. Pavlem Posádem se uskutečnilo 5. ledna 2010. Zdar sbírce přišel popřát také pan primátor Mgr. Juraj Thoma, který nad akcí převzal záštitu. Úspěšný nový rok popřála všem ředitelka Diecézní charity České Budějovice Mgr. Michaela Čermáková s ředitelem Městské charity Mgr. Antonínem Klimešem. Doprovodným programem bylo vystoupení žáků ze ZŠ Hrdějovice. Děti zahrály a zazpívaly tříkrálový příběh doplněný vánočními písněmi. Na závěr slavnostní akce předvedly děti z Bruslařského klubu České Budějovice divákům své exhibiční vystoupení. Pro zahřátí se rozdávala teplá polévka, tříkrálové palačinky a čaj.

Tříkrálová sbírka Městské charity České Budějovice probíhala na 16 organizačních místech, koledníci přinesli celkem 61 kasiček. Celkově se na koledě podílelo cca 200 koledníků, vedoucích skupinek a tříkrálových asistentů. Nejplnější kasička byla z obce Zahájí – 8.930,- Kč. V roce 2010 se do koledy zapojilo Salesiánské středisko mládeže Čtyři Dvory.

Bylo vybráno 188 546 Kč.

Výtěžek v souladu se záměrem sbírky byl využit na:

- 80% na rozvoj Komplexní domácí péče, především na podporu mobilní hospicové péče a dovybavení půjčovny kompenzačních pomůcek;
- 10% pro nízkoprahová zařízení pro děti a mládež na volnočasové aktivity;
- 10% na zajištění provozu ošetrovny pro lidi bez domova v Domě sv. Pavla.

Ve vyhodnocení tříkrálové soutěže vyhrál I. místo příběh skupinky děvčat z Hluboké – Šárky Šimonové, Magdaleny Zimové a Anežky Vacíkové. Charita Česká republika je za toto pěkné umístění odměnila mobilním telefonem.



Sbírkový projekt Městské charity České Budějovice PODPORTE SVOU CHARITU

Koordinátorka: Bc. Petra Podzimeková, Mgr. Marcela Šturmová (od prosince 2010)

SBÍRKOVÝ ÚČET: 700030201/8040, vedený u Oberbank AG

- Sběrka „Podpořte svou charitu“ byla Krajskému úřadu Jihočeského kraje oznámena na dobu od 5. 12. 2009 do 31. 12. 2010. Koncem roku 2010 byla prodloužena do 31.12.2011.
- Účelem sbírky pro rok 2010 byla **podpora služeb Komplexní domácí péče Městské charity České Budějovice**.
- Od roku 2010 byl účel sbírky rozšířen na všechny služby, které Městská charita České Budějovice poskytuje.

Aktuálně v roce 2010:

- 24.1.2010 se uskutečnil Charitativní koncert duchovní hudby „Velešinský chrámový sbor“ v Katedrálním kostele sv. Mikuláše v Českých Budějovicích. Výtěžek koncertu z prodeje vstupenek a příspěvků do pokladničky v hodnotě 3 500 Kč byl předán na sbírkové konto „Podpořte svou charitu“ a bude využit na podporu a zajištění služeb Komplexní domácí péče Městské charity České Budějovice.
- 3.10.2010 se uskutečnil Benefiční koncert pianistů Renaty a Igora Ardaševových v divadelním sále DK Metropol v Českých Budějovicích. Výtěžek z koncertu v hodnotě 23 500 Kč byl předán na sbírkové konto „Podpořte svou charitu“ a bude využit na podporu rozvoje terénní hospicové péče pro občany Českých Budějovic.
- Výtěžek z pokladniček (OC Čtyři Dvory České Budějovice, vstupní hala budovy Žižkova 12, sekretariát Městské charity České Budějovice) činil 3 836Kč.

Plány do roku 2011:

- na počátku roku 2011 proběhne koncert písničkářky Evy Henychové v kostele sv. Vojtěcha ve Čtyřech Dvorech v Českých Budějovicích;
- plánovány jsou i další kulturní akce;
- po skončení sbírky bude provedeno její celkové vyúčtování.

Děkujeme všem podporovatelům, partnerům a dárcům, kteří již ve prospěch sbírky přispěli.

Partneři:

- Děkanství sv. Mikuláše České Budějovice;
- Biskupství českobudějovické;
- Statutární město České Budějovice;
- Obchodní centrum Čtyři Dvory České Budějovice;
- ČSAD Jihotrans České Budějovice.

Mediální partneři:

- Český rozhlas České Budějovice;
- Rádio Proglas.



Souhrnné ekonomické informace

Městská charita České Budějovice v roce 2010 získala finanční prostředky z těchto zdrojů:

- státní rozpočet (zejména Ministerstvo práce a sociálních věcí ČR);
- územně samosprávné celky (Jihočeský kraj, Statutární město České Budějovice, obce);
- strukturální fondy EU (individuální projekt Podpora sociálních služeb; v Jihočeském kraji, financovaného z Operačního programu Lidské zdroje a zaměstnanost);
- nadace a nadační fondy;
- úhrady zdravotních pojišťoven za ošetrovatelskou péči;
- úhrady za poskytnuté sociální služby;
- dary fyzických a právnických osob;
- Tříkrálová sbírka 2010.

V roce 2010 bylo dosaženo výsledku hospodaření 1 476 863,46 Kč. Podrobné členění finančních prostředků je uvedeno v následující tabulce:

Náklady celkem	35 084 786,66 Kč	
Materiál, energie.....	2 879 064,72 Kč	
Služby	3 170 460,32 Kč	
Osobní náklady	27 946 900,15 Kč	
Ostatní náklady	596 202,47 Kč	
Odpisy, zůstatková cena	492 159,00 Kč	
Výnosy celkem	36 561 650,12 Kč	100%
Dotace MPSV z kapitoly 313 státního rozpočtu.....	12 475 000,00 Kč	34,12%
Dotace ministerstev	65 729,00 Kč	0,18%
Tržba za vlastní činnost.....	7 917 376,98 Kč	21,65%
Ostatní výnosy (individuální projekt).....	10 940 126,23 Kč	29,92%
Ostatní výnosy.....	390 706,73 Kč	1,07%
Příspěvky Statutárního města České Budějovice	2 675 000,00 Kč	7,32%
Dotace obcí.....	222 000,00 Kč	0,60%
Příspěvky a dary.....	895 688,20 Kč	2,45%
Dotace Jihočeského kraje	570 000,00 Kč	1,56%
Příspěvky od nadací.....	119 999,98 Kč	0,34%
Ostatní tržby	266 023,00 Kč	0,73%
Příspěvek od Úřadu práce České Budějovice	24 000,00 Kč	0,07%

DÁRCI A PODPOROVATELÉ

Právnícké osoby:

Action Media Int. Ltd.

AkzoNobel

Asociace poskytovatelů sociálních služeb

Atelier zahradní architektury

Bit Servis, spol. s r.o.

Centrum sociálních služeb Staroměstská

Cukrárna U Broučků

Česká televize

Český rozhlas

ČEVAK, a.s.

ČSAD JIHOTRANS a.s.

DeLonghi Praha, s. r. o.

Devětsil JST s.r.o.

Diecézní charita Č. B.

DMA Praha

GLOBUS ČR, k.s. - divize 009

HAPex, s. r. o.

Hochtief CZ, a. s.

Hotel U Solné brány

Jednota, spotřební družstvo České Budějovice

Jihočeské divadlo

Jiří Palička, s. r. o.

Kámen a písek, s. r. o.

Kavárna na půl cesty

Kino Kotva

Klavírservis Ivo Candra

Koberce – Strnad, Lišov

Květinářství Lili Marlen

LAPROD AK s.r.o.

Montservis, s. r. o.

MEDIMAT Inko, s. r. o.

Město Borovany

Město Hluboká nad Vltavou

Město Rudolfov

Obecní úřad Adamov

Obecní úřad Boršov

Obecní úřad Dobrá Voda

Obecní úřad Hlincova Hora

Obecní úřad Roudné

MÖBELIX, Eurobyt ČR, s. r. o.

Music Club Fabrika

Nadace ČEZ

Nadace Taťány Kuchařové–Krása pomoci

Nadace Auxilia

Nadace Život umělce

Nadační fond J&T

Novum Tex, s. r. o.

Občanské sdružení tělesně a zdravotně postižených

Obchodní centrum Čtyři Dvory

Office Depot, s.r.o.

Ortoservis, s. r. o.

PCV Computers, s. r. o.

PENAM, s. r. o.

Pizzeria U žáby

PNEU Dvořák s.r.o.

POHODA Servis, s. r. o.

PP Catering Pavel Žák

R-Servis Lošek

Rybářství Hluboká a.s.

Řeznictví a uzenářství Václav Jakš

SAIKO-servis

Schwann Cosmetics CR, s.r.o.

Správa domů s.r.o.

STARKA v.o.s.

Stafla, s. r. o.

SU servis s.r.o.

Tesco Stores ČR, a.s.

TOYOTA Dolák s.r.o.

TRIO Havel, s. r. o.

TV GIMI

Typodesign, s. r. o.

Unipex CZ, s.r.o.

Velešínský chrámový sbor

Velko-maloobchod Vítovec

Výbor dobré vůle-Nadace Olgy Havlové

Výstaviště Č. Budějovice, a. s.

Zámečnictví M. Frolík

ZÁRUBA M&K a.s.

ZERO Czech, s. r. o.

Fyzické osoby:

Ing. Beneda Jiří

Ing. Bernas Petr

paní Divoká Anna

paní Dudyová Renata

pan Dvořák Jan

paní Dvořáková J.

pan Frolík Martin

Ing. Froulík Jaroslav

manželé Hejlkovi

paní Holzäpfelová M.

Bc. Hruška Zdeněk

MUDr. Chochola Pavel

pan Jiroušek Oldřich

pan Jurka Vladimír

Mgr. Kamišová Hana

paní Karlíčková Marie

pan Kavale Josef paní

paní Kocánová Zdeňka

pan Koch Miroslav

paní Koumalová

pan Krejčí Pavel

paní Krousová Marketa

pan Lichtenberg

pan Lošek Richrad

Ing. Maruška František

Ing. Mlynářová Ludmila

paní Mrvková Alena

pan Novotný Petr

pan Peřina František

pan Policar Jaroslav

pan Rádl Tomáš

pan Šimánek Miroslav

Ing. Trubačová Olga

Další instituce:

Ministerstvo práce a sociálních věcí ČR, Praha

Ministerstvo kultury ČR, Praha

Ministerstvo zdravotnictví ČR, Praha

Krajský úřad Jihočeského kraje

Statutární město České Budějovice

Úřad práce, Č. Budějovice

Městská policie, Č. Budějovice

Jihočeská univerzita - TF, ZSF, PF

Probační a mediační služba, Č. Budějovice

Biskupství českobudějovické

Diecézní charita České Budějovice

Kongregace sester Nejsvětější svátosti, Č. Budějovice

Kongregace bratří Nejsvětější svátosti, Č. Budějovice

Děkanství sv. Mikuláše, Č. Budějovice

Oblastní a farní charity v rámci diecéze

Všem dárcům děkujeme.

Děkujeme i všem anonymním dárcům, jež darovali oblečení do charitního šatníku.

Děkujeme také všem anonymním dárcům a zaměstnancům Městské charity České Budějovice, kteří v roce 2010 podporovali činnost Městské charity České Budějovice.



„Musíme vědět, že jsme stvořeni k větším věcem než k tomu, abychom byli pouhým číslem ve světě, že tu nejsme pro diplomy a tituly, pro tu či onu práci. Byli jsme stvořeni, abychom milovali a byli milováni.“

(Matka Tereza)